



ສາທາລະນະລັດ ປະຊາທິປະໄຕ ປະຊາຊົນລາວ

ສັນຕິພາບ ເອກະລາດ ປະຊາທິປະໄຕ ເອກະພາບ ວັດທະນະຖາວອນ

Lao People's Democratic Republic

Peace Independence Democracy Unity Prosperity

ບົດລາຍງານສະຖິຕິການເງິນແຫ່ງລັດປະຈຳ 6 ເດືອນຕົ້ນປີ 2019

Government Finance Statistics

1<sup>st</sup> Semi-annual Report for 2019



ກະຊວງການເງິນ, ກົມນະໂຍບາຍການເງິນ ແລະ ນິຕິກຳ

Ministry of Finance, Fiscal Policy and Law Department

## ບົດລາຍງານສະຖິຕິການເງິນແຫ່ງລັດປະຈຳ 6 ເດືອນຕົ້ນປີ 2019

### I. ສະພາບລວມການຈັດຕັ້ງປະຕິບັດງົບປະມານປະຈຳ 6 ເດືອນຕົ້ນປີ 2019

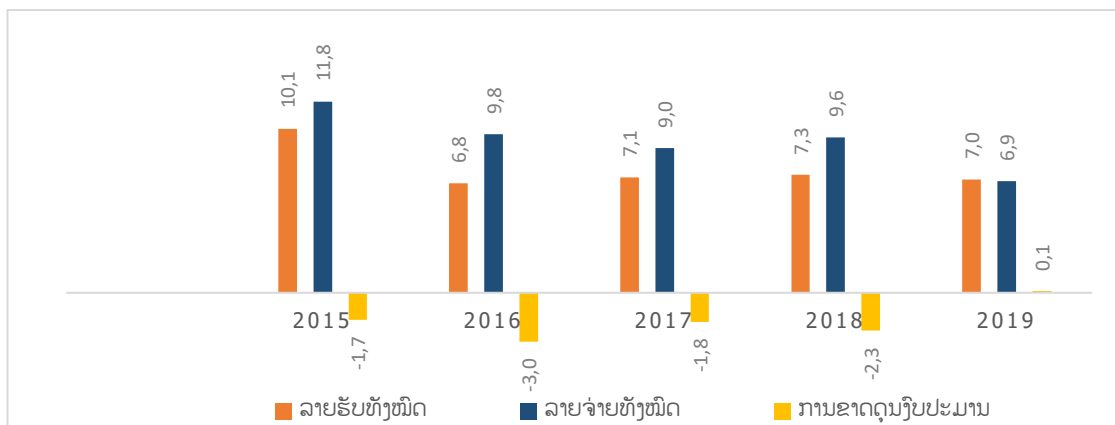
ບົດລາຍງານສະບັບນີ້ ໄດ້ຮວບຮວມຂໍ້ມູນການຈັດຕັ້ງປະຕິບັດງົບປະມານແຫ່ງລັດປະຈຳ 6 ເດືອນຕົ້ນ ປີ 2019 ຕາມມາດຕະຖານສາກົນ GFS (ເຊິ່ງລາຍຮັບບໍ່ໄດ້ລວມເອົາລາຍຮັບຈາກການຂາຍຊັບສິນ ແລະ ລາຍຮັບເກັບຄືນຕົ້ນທຶນເງິນກູ້ຢືມປ່ອຍຕໍ່ ນັບຕັ້ງແຕ່ເດືອນມັງກອນ ເຖິງ ເດືອນມິຖຸນາ ປີ 2019) ແລະຍັງໄດ້ສຶມທຽບກັບໄລຍະດຽວກັນຂອງປີຜ່ານມາ ເພື່ອໃຫ້ເຂົ້າໃຈເຖິງຄວາມຄືບໜ້າຂອງການຈັດຕັ້ງປະຕິບັດງົບປະມານໃນແຕ່ລະໄລຍະ ແລະ ເພື່ອເປັນຂໍ້ມູນເບື້ອງຕົ້ນຮັບໃຊ້ໃນການສຶກສາຄົ້ນຄວ້າຕ່າງໆ.

ໃນໄລຍະ 6 ເດືອນຕົ້ນປີ 2019, ລາຍຮັບງົບປະມານທັງໝົດສາມາດບັນລຸໄດ້ 11.567 ຕື້ກີບ (ທຽບໄດ້ 7,0% ຂອງ GDP ຫຼື 44,2% ຂອງແຜນງົບປະມານ) ຊຶ່ງມາຈາກລາຍຮັບພາຍໃນ ແລະ ລາຍຮັບຈາກການຊ່ວຍເຫຼືອລ້າ, ເມື່ອປຽບທຽບໄລຍະດຽວກັນໃນປີ 2018 ເພີ່ມຂຶ້ນ 3,9% ຕາມລຳດັບ. ສາເຫດທີ່ການຈັດເກັບງົບປະມານເພີ່ມຂຶ້ນແມ່ນເນື່ອງມາຈາກ ການຈັດເກັບລາຍຮັບພາຍ ເພີ່ມຂຶ້ນ 9.7% ໃນໄລຍະດຽວກັນຈາກປີ 2018 (ຕາຕະລາງ 1).

ສ່ວນ ລາຍຈ່າຍງົບປະມານ ໃນໄລຍະ 6 ເດືອນຂອງປີ 2019 ມີການຫຼຸດລົງ, ໂດຍສາມາດບັນລຸໄດ້ 11.385 ຕື້ກີບ (ທຽບໄດ້ 6,9% ຂອງ GDP ຫຼື 34,1% ຂອງແຜນງົບປະມານ) ຊຶ່ງສາເຫດມາຈາກການຫຼຸດລົງຂອງ ລາຍຈ່າຍການລົງທຶນຂອງລັດ (ລາຍຈ່າຍລົງທຶນຂອງລັດຍັງບໍ່ທັນມີຂໍ້ມູນລາຍຈ່າຍລົງທຶນ ທີ່ກະຊວງແຜນການ ແລະ ການລົງທຶນຄຸ້ມຄອງ) ເມື່ອທຽບກັບປີ 2018 ເຫັນວ່າ ລາຍຈ່າຍງົບປະມານທັງໝົດຫຼຸດລົງ 22,5%, ຊຶ່ງລາຍຈ່າຍລົງທຶນມີການຫຼຸດລົງ 60,6% ໃນໄລຍະດຽວກັນຈາກປີ 2018 (ຕາຕະລາງ 1).

ອີງຕາມຜົນການຈັດຕັ້ງປະຕິບັດໃນຄັ້ງນີ້ ຊຶ່ງໃຫ້ເຫັນວ່າ ໃນໄລຍະ 6 ເດືອນຕົ້ນປີຂອງປີ 2019, ການດຸ່ນດ່ຽງລາຍຮັບພາຍໃນຕໍ່ລາຍຈ່າຍບໍລິຫານປົກກະຕິສາມາດປະຕິບັດໄດ້ 1,5% ຂອງ GDP ຊຶ່ງຖືວ່າເຮັດໄດ້ດີຂຶ້ນເມື່ອທຽບກັບປີທີ່ຜ່ານມາ. ພ້ອມນັ້ນ, ດຸນງົບປະມານລວມແມ່ນມີຈັງຫວະດີຂຶ້ນ ຊຶ່ງກຳນົດໃນໄລຍະ 6 ເດືອນຕົ້ນປີ 2019, ງົບປະມານລວມເກີນດຸນຈຳນວນ 182 ຕື້ກີບ ຫຼື ເທົ່າກັບ 0,1% ຂອງ GDP (ຕາຕະລາງ 1).

**ເສັ້ນສະແດງ 1:** ການຈັດຕັ້ງປະຕິບັດງົບປະມານໄລຍະ 6 ເດືອນຕົ້ນປີຂອງປີ 2019 ທຽບໃສ່ GDP ໃນໄລຍະທີ່ຜ່ານມາ (ຫົວໜ່ວຍ % ຕໍ່ GDP)



ແຫຼ່ງຂໍ້ມູນ: ກົມນະໂຍບາຍການເງິນ ແລະ ນິຕິກຳ

## II. ການຈັດຕັ້ງປະຕິບັດລາຍຮັບງົບປະມານທັງໝົດໄລຍະ 6 ເດືອນຕົ້ນປີ 2019

ໃນໄລຍະ 6 ເດືອນຕົ້ນປີຂອງປີ 2019, ການຈັດຕັ້ງປະຕິບັດລາຍຮັບທັງໝົດ ສາມາດປະຕິບັດໄດ້ 11.567 ຕື້ກີບ (ເທົ່າ 44,2% ຂອງແຜນງົບປະມານ ຫຼື 7,0% ຂອງ GDP) ຊຶ່ງເພີ່ມຂຶ້ນ 3,9% ຈາກໄລຍະດຽວກັນໃນປີ 2018. ລາຍຮັບພາຍໃນປະຕິບັດໄດ້ 11.327 ຕື້ກີບ ທຽບໄດ້ 46,9% ຂອງແຜນງົບປະມານ ແລະ ກວມເອົາ 97,9% ຂອງລາຍຮັບທັງໝົດ. ລາຍຮັບຈາກພາສີອາກອນ ແລະ ບໍ່ແມ່ນພາສີອາກອນ ເພີ່ມຂຶ້ນ 8,0% ແລະ 19,4% ເມື່ອທຽບກັບໄລຍະດຽວກັນໃນປີ 2018. ນອກຈາກນີ້, ລາຍຮັບຈາກການຊ່ວຍເຫຼືອລ້າ ບັນລຸ 240 ຕື້ກີບ ຫຼື ເທົ່າກັບ 11,6% ຂອງແຜນງົບປະມານ ເຫັນວ່າ ຫຼຸດລົງ 70,4% ເມື່ອທຽບກັບໄລຍະດຽວກັນຂອງປີ 2018. (ເນື່ອງຈາກບໍ່ທັນມີຂໍ້ມູນບົດສະຫຼຸບເງິນຊ່ວຍເຫຼືອລ້າໄລຍະ 6 ເດືອນ ທີ່ບໍ່ຕິດພັນກັບໂຄງການ ທີ່ກະຊວງແຜນການ ແລະ ການລົງທຶນຄຸ້ມຄອງ)

**ຕາຕະລາງ 1: ການຈັດຕັ້ງປະຕິບັດງົບປະມານໃນໄລຍະ 6 ເດືອນຕົ້ນປີ 2019 ທຽບກັບໄລຍະດຽວກັນໃນປີ 2017**  
(ຫົວໜ່ວຍ: ເປີເຊັນ)

ແຫຼ່ງຂໍ້ມູນ: ກົມນະໂຍບາຍການເງິນ ແລະ ນິຕິກຳ

	% ຕໍ່ GDP 2018	% ຕໍ່ແຜນ ງົບປະມານ 2018	% ຕໍ່ GDP 2019	% ຕໍ່ແຜນ ງົບປະມານ 2019	% ການປ່ຽນແປງ
ລາຍຮັບທັງໝົດ	7,3%	44,9%	7,0%	44,2%	3,9%
ລາຍຮັບພາຍໃນ	6,8%	46,8%	6,8%	46,9%	9,7%
ລາຍຮັບພາສີ-ອາກອນ	5,8%	49,4%	5,7%	50,6%	8,0%
ລາຍຮັບບໍ່ແມ່ນພາສີ-ອາກອນ	1,0%	36,5%	1,1%	34,2%	19,4%
ລາຍຮັບຈາກການຊ່ວຍເຫຼືອລ້າ	0,5%	29,4%	0,1%	11,6%	-70,4%
ລາຍຈ່າຍທັງໝົດ	9,6%	44,8%	6,9%	34,1%	-22,5%
ລາຍຈ່າຍບໍລິຫານປົກກະຕິ	5,4%	40,9%	5,3%	40,4%	7,4%
ລາຍຈ່າຍລົງທຶນຂອງລັດ	4,2%	50,9%	1,5%	22,1%	-60,6%
ດຸ່ນດ່ຽງລາຍຈ່າຍບໍລິຫານ	1,4%	109,4%	1,5%	112,0%	19,1%
ດຸ່ນດ່ຽງລວມ	-2,3%	44,4%	0,1%	-2,5%	-105,1%

### 1) ການຈັດຕັ້ງປະຕິບັດລາຍຮັບຈາກພາສີ-ອາກອນ

ລາຍຮັບຈາກພາສີ-ອາກອນ ຖືວ່າເປັນລາຍຮັບຫຼັກຂອງລາຍຮັບພາຍໃນ ແລະ ມີແນວໂນ້ມເພີ່ມຂຶ້ນໃນແຕ່ລະປີ. ມາຮອດໄລຍະ 6 ເດືອນຕົ້ນປີ 2019, ສາມາດປະຕິບັດໄດ້ 9.486 ຕື້ກີບ (ທຽບໄດ້ 50,6% ຂອງແຜນງົບປະມານ ຫຼື 5,7% ຂອງ GDP) ຊຶ່ງເພີ່ມຂຶ້ນ 8,0% ທຽບໃສ່ໄລຍະດຽວກັນຂອງປີ 2018. ໃນນີ້ແຫຼ່ງລາຍຮັບຕົ້ນຕໍແມ່ນມາຈາກ ອາກອນມູນຄ່າເພີ່ມ ກວມເອົາ 33,6%, ອາກອນຊົມໃຊ້ ກວມເອົາ 28,6%, ອາກອນກຳໄລ ກວມເອົາ 9,7%, ອາກອນລາຍໄດ້ ກວມເອົາ 9,4% ຂອງລາຍຮັບຈາກພາສີ-ອາກອນທັງໝົດ (ຕາຕະລາງ 2). ພ້ອມນັ້ນ ການຈັດຕັ້ງປະຕິບັດລາຍຮັບຈາກພາສີ-ອາກອນ ມີທ່າອ່ຽງເພີ່ມຂຶ້ນ ເມື່ອທຽບກັບ GDP ໃນແຕ່ລະປີຄືຈາກ 5,5% ຂອງ GDP ໃນໄລຍະ 6 ເດືອນຕົ້ນປີຂອງປີ 2017 ມາເປັນ 5,8% ໃນໄລຍະດຽວກັນຂອງປີ 2018 ແຕ່ຫຼຸດລົງເລັກນ້ອຍເປັນ 5,7% ໃນໄລຍະດຽວກັນຂອງປີ 2019 (ເສັ້ນສະແດງ 2).

**ຕາຕະລາງ 2:** ການຈັດຕັ້ງປະຕິບັດລາຍຮັບ ພາຍໃນແຕ່ລະປະເພດລາຍຮັບ ໄລຍະ 6 ເດືອນຕົ້ນປີ 2018 ແລະ ຕົ້ນປີ 2019 (ຫົວໜ່ວຍ: ຕື້ກີບ)

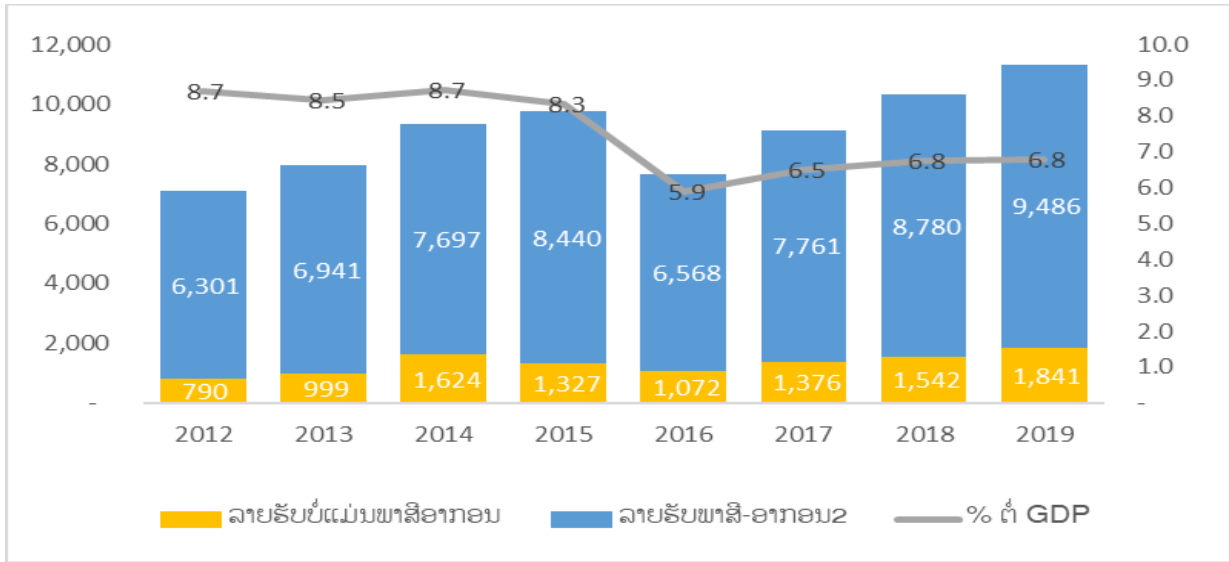
ເນື້ອໃນ	ມັງກອນ-ມິຖຸນາ 2018	ອັດຕາ ສ່ວນ	ມັງກອນ-ມິຖຸນາ 2019	ອັດຕາ ສ່ວນ	% ເພີ່ມ ຫຼື ຫຼຸດ	ແຜນປີ 2019	% ທຽບກັບ ແຜນ 2019
<b>ລາຍຮັບຈາກພາສີ-ອາກອນ</b>	<b>8.780</b>	<b>100%</b>	<b>9.486</b>	<b>100%</b>	<b>8,0%</b>	<b>18.754</b>	<b>50,6%</b>
1. ອາກອນກຳໄລ	749	8,5%	922	9,7%	23,1%	2.339	39,4%
2. ອາກອນລາຍໄດ້	886	10,1%	894	9,4%	0,8%	1.728	51,7%
3. ພາສີທີ່ດິນ	137	1,6%	112	1,2%	-18,8%	215	51,8%
4. ຄ່າຈົດທະບຽນທຸລະກິດ	-	0,0%	-	0,0%			0,0%
5. ອາກອນຕ່ຳສຸດ	-	0,0%	-	0,0%			0,0%
6. ອາກອນຕົວເລກທຸລະກິດ	-	0,0%	-	0,0%			0,0%
7. ອາກອນມູນຄ່າເພີ່ມ	2.765	31,5%	3.191	33,6%	15,4%	5.713	55,8%
8. ອາກອນຊົມໃຊ້	2.710	30,9%	2.713	28,6%	0,1%	5.274	51,4%
9. ພາສີຂາເຂົ້າ	497	5,7%	608	6,4%	22,2%	1.212	50,2%
10. ພາສີຂາອອກ	16	0,2%	24	0,2%	47,2%	28	84,5%
11. ຄ່າທຳນຽມຈົດທະບຽນ	2	0,0%	3	0,0%	86,1%	10	32,7%
12. ຄ່າທຳນຽມຕ່າງໆ	444	5,1%	513	5,4%	15,4%	1.316	39,0%
13. ຄ່າຊັບພະຍາກອນທຳມະຊາດ	349	4,0%	343	3,6%	-1,8%	618	55,4%
14. ຄ່າພາກຫຼວງຈາກໄມ້	30	0,3%	4	0,0%	-86,0%		0,0%
15. ຄ່າພາກຫຼວງຈາກໄຟຟ້າ	195	2,2%	161	1,7%	-17,3%	281	57,3%
<b>ລາຍຮັບທີ່ບໍ່ແມ່ນພາສີ-ອາກອນ</b>	<b>1.542</b>	<b>100%</b>	<b>1.841</b>	<b>100%</b>	<b>19,4%</b>	<b>5.379</b>	<b>34,2%</b>
1. ລາຍຮັບຈາກຄ່າເຊົ່າ	19	1,3%	21	1,1%	5,3%	29	70,9%
2. ຄ່າສຳປະທານ	32	2,1%	35	1,9%	8,0%	30	115,6%
3. ຄ່າປັບໄໝ	14	0,9%	12	0,7%	-15,5%	43	28,3%
4. ລາຍຮັບບໍລິຫານວິຊາການ	179	11,6%	216	11,7%	20,2%	1.208	17,9%
5. ເງິນປັນຜົນ	716	46,4%	747	40,6%	4,4%	1.238	60,3%
6. ດອກເບ້ຍເງິນກູ້	169	11,0%	298	16,2%	76,1%	996	29,9%
7. ຄ່າບິນຜ່ານ	373	24,2%	449	24,4%	20,3%	812	55,4%
8. ກອງທຶນຮັກສາປ່າໄມ້	-	0,0%	10	0,5%		769	1,3%
9. ລາຍຮັບອື່ນໆ	38	2,5%	53	2,9%	40,8%	253	21,0%

ແຫຼ່ງຂໍ້ມູນ: ກົມນະໂຍບາຍການເງິນ ແລະ ນິຕິກຳ

## 2) ລາຍຮັບທີ່ບໍ່ແມ່ນພາສີອາກອນ

ການຈັດຕັ້ງປະຕິບັດລາຍຮັບທີ່ບໍ່ແມ່ນພາສີອາກອນບັນລຸ 1.841 ຕື້ກີບ (ທຽບໄດ້ 34,2% ຂອງ ແຜນງົບປະມານ ຫຼື 1,1% ຂອງ GDP) ຊຶ່ງຖືວ່າປະຕິບັດໄດ້ດີເມື່ອທຽບໃສ່ໄລຍະດຽວກັນຂອງປີ 2018 (1.542 ຕື້ກີບ). ໃນບັນດາແຫຼ່ງລາຍຮັບດັ່ງກ່າວປະກອບມີ ເງິນປັນຜົນ ກວມເອົາ 40,6%, ຄ່າບິນຜ່ານ ກວມເອົາ 24,4%, ດອກເບ້ຍເງິນກູ້ ກວມເອົາ 16,2%, ຄ່າສາປະທານ ກວມເອົາ 1,9%, ລາຍຮັບບໍລິຫານ ວິຊາການ ກວມເອົາ 11,7%, ຄ່າປັບໄໝ ກວມເອົາ 0,7%, ລາຍຮັບຈາກຄ່າເຊົ່າ ກວມເອົາ 1,1%, ກອງທຶນ ຮັກສາປ່າໄມ້ ກວມເອົາ 0,5% ແລະ ລາຍຮັບອື່ນໆ ກວມເອົາ 2,9% ຂອງລາຍຮັບທີ່ບໍ່ແມ່ນພາສີອາກອນ.

**ເສັ້ນສະແດງ 2:** ການຈັດຕັ້ງປະຕິບັດລາຍຮັບພາຍໃນໄລຍະ 6 ເດືອນຕົ້ນປີຂອງປີ 2019 ທຽບໃສ່ ໄລຍະດຽວກັນຂອງປີທີ່ຜ່ານມາ (ຫົວໜ່ວຍ: ຕື້ກີບ)



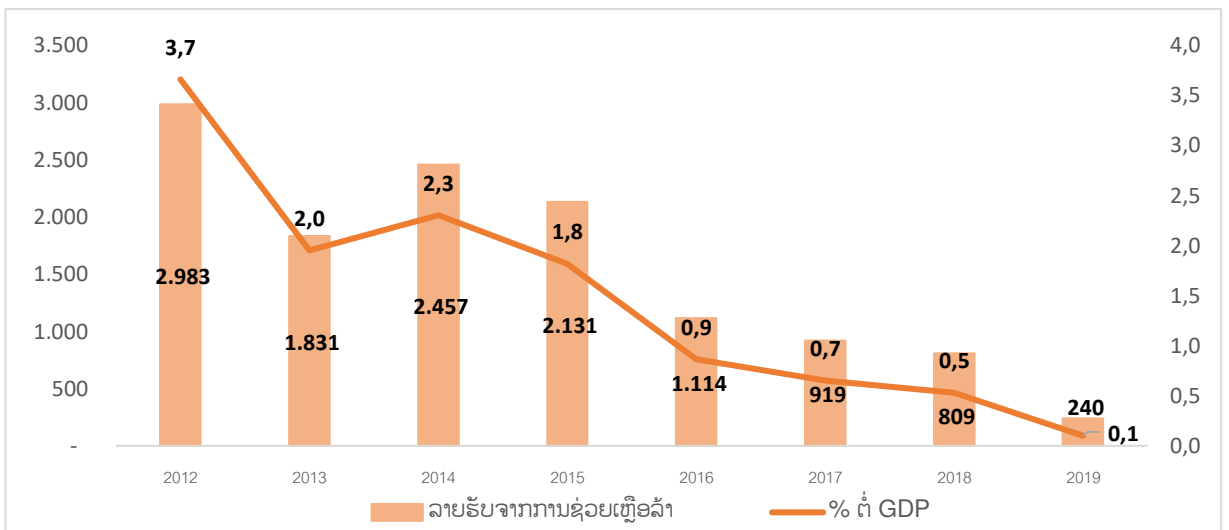
ແຫຼ່ງຂໍ້ມູນ: ກົມນະໂຍບາຍການເງິນ ແລະ ນິຕິກຳ

**3) ລາຍຮັບຈາກການຊ່ວຍເຫຼືອລ້າ.**

ລາຍຮັບຈາກຊ່ວຍເຫຼືອລ້າ ມີຈັງຫວະຫຼຸດລົງໃນແຕ່ລະປີ, ເນື່ອງຈາກເສດຖະກິດຂອງ ສປປ ລາວ ມີການຂະຫຍາຍຕົວດີຂຶ້ນ. ຈຶ່ງເຮັດໃຫ້ການຊ່ວຍເຫຼືອລ້າຈາກຕ່າງປະເທດຫຼຸດລົງ ໂດຍຄ່ອຍປ່ຽນຮູບແບບການຊ່ວຍເຫຼືອມາເປັນໃຫ້ກູ້ຢືມແບບຜ່ອນຜົນຫຼາຍຂຶ້ນ.

ໃນໄລຍະ 6 ເດືອນຕົ້ນປີ 2019 ລາຍຮັບຈາກການຊ່ວຍເຫຼືອລ້າ ປະຕິບັດໄດ້ 240 ຕື້ກີບ, ເທົ່າກັບ 11,6% ຂອງແຜນການ ແລະ ທຽບໃສ່ໄລຍະດຽວກັນຂອງປີຜ່ານມາຫຼຸດລົງ 70,4%; ສາເຫດຂອງການຫຼຸດລົງສ່ວນໜຶ່ງກໍ່ແມ່ນບໍ່ທັນມີເລກສະຫຼຸບລາຍຮັບຈາກການຊ່ວຍເຫຼືອລ້າ ທີ່ກະຊວງແຜນການ ແລະ ການລົງທຶນຄຸ້ມຄອງສະຫຼຸບມາໃຫ້ ລາຍຮັບດັ່ງກ່າວຫຼຸດລົງເມື່ອທຽບປີຜ່ານມາ.

**ເສັ້ນສະແດງ 3:** ລາຍຮັບຈາກການຊ່ວຍເຫຼືອລ້າ ໄລຍະ 6 ເດືອນຕົ້ນປີຂອງປີ 2019 ທຽບໃສ່ໄລຍະດຽວກັນຂອງປີຜ່ານມາ (ຫົວໜ່ວຍ: ຕື້ກີບ)



ແຫຼ່ງຂໍ້ມູນ: ກົມນະໂຍບາຍການເງິນ ແລະ ນິຕິກຳ

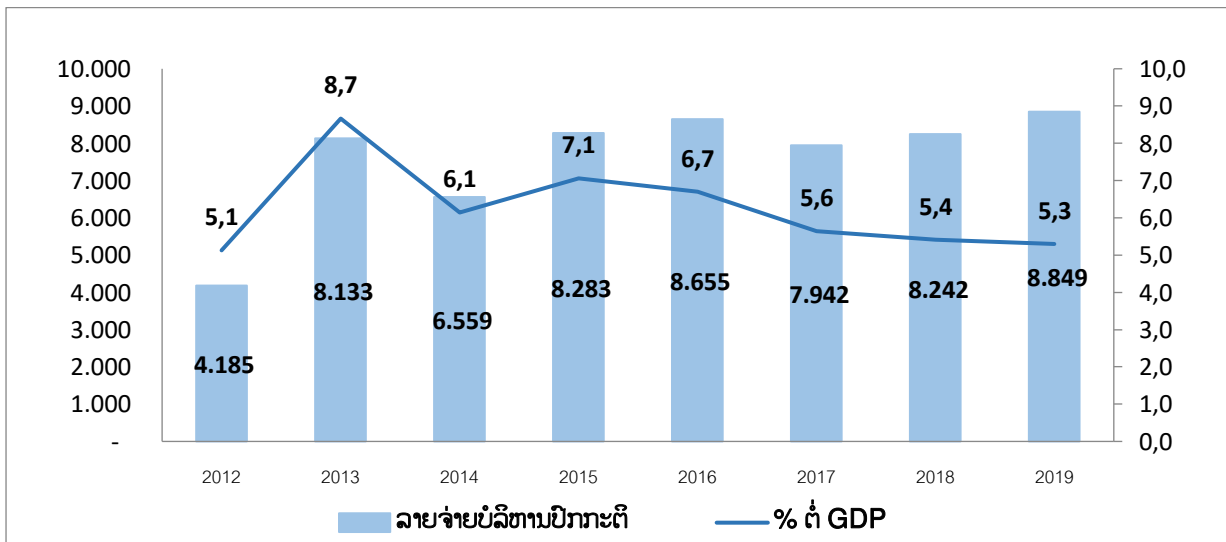
### III. ການຈັດຕັ້ງປະຕິບັດລາຍຈ່າຍງົບປະມານທັງໝົດປະຈຳ 6 ເດືອນຕົ້ນປີ 2019

ໃນໄລຍະ 6 ເດືອນຕົ້ນປີຂອງປີ 2019, ການຈັດຕັ້ງປະຕິບັດລາຍຈ່າຍທັງໝົດ ສາມາດປະຕິບັດໄດ້ 11.385 ຕື້ກີບ (ທຽບໄດ້ 6,9% ຂອງ GDP ແລະ ເທົ່າກັບ 34,1% ຂອງແຜນງົບປະມານ) ຊຶ່ງໄດ້ຫຼຸດລົງ ຈາກໄລຍະດຽວກັນໃນປີ 2018 ທີ່ປະຕິບັດໄດ້ 44,8% ຂອງແຜນງົບປະມານ. ລາຍຈ່າຍບໍລິຫານປົກກະຕິ ບັນລຸ 8.849 ຕື້ກີບ (ເທົ່າ 40,4% ຂອງແຜນງົບປະມານ ທຽບເທົ່າ 5,3% ຂອງ GDP), ກວມເອົາ 77,7% ຂອງລາຍຈ່າຍທັງໝົດ ແລະ ເພີ່ມຂຶ້ນ 7,4% ເມື່ອທຽບກັບໄລຍະດຽວກັນຂອງປີ 2018. ລາຍຈ່າຍລົງທຶນຂອງລັດ ບັນລຸ 2.536 ຕື້ກີບ (ເທົ່າ 22,1% ຂອງແຜນງົບປະມານ ຫຼື 1,5% ຂອງ GDP), ກວມເອົາ 22,3% ຂອງລາຍຈ່າຍທັງໝົດ ແລະ ຫຼຸດລົງ 60,6% ເມື່ອທຽບກັບໄລຍະດຽວກັນຂອງປີ 2018.

#### 3.1. ລາຍຈ່າຍບໍລິຫານປົກກະຕິ

ລາຍຈ່າຍບໍລິຫານປົກກະຕິ ທຽບໃສ່ GDP ໃນໄລຍະ 6 ເດືອນຕົ້ນປີ 2019 ມີທ່າອ່ຽງເພີ່ມຂຶ້ນເມື່ອທຽບໃສ່ໄລຍະ 6 ເດືອນຕົ້ນປີ 2018 ຊຶ່ງປະຕິບັດ 8.849 ຕື້ກີບ ທຽບເທົ່າກັບ 5,3% ຂອງ GDP. ໃນນີ້, ລວມມີ ເງິນເດືອນ ແລະ ເງິນອຸດໜູນ ກວມເອົາ 62,0%, ເງິນນະໂຍບາຍ ກວມເອົາ 8,6%, ລາຍຈ່າຍດັດສິມສິ່ງເສີມ 4,3%, ບໍລິຫານ ແລະ ຊື້ໃໝ່ 9,6%, ຊຳລະດອກເບ້ຍ 15,3% ແລະ ລາຍຈ່າຍອື່ນໆ 0,2% ຂອງລາຍຈ່າຍບໍລິຫານປົກກະຕິທັງໝົດ (ເສັ້ນສະແດງ 4 ແລະ ຕາຕະລາງ 3).

ເສັ້ນສະແດງ 4: ລາຍຈ່າຍບໍລິຫານປົກກະຕິ ໄລຍະ 6 ເດືອນຕົ້ນປີຂອງປີ 2019 ທຽບໃສ່ທີ່ປີຜ່ານມາ (ຫົວໜ່ວຍ: ຕື້ກີບ)

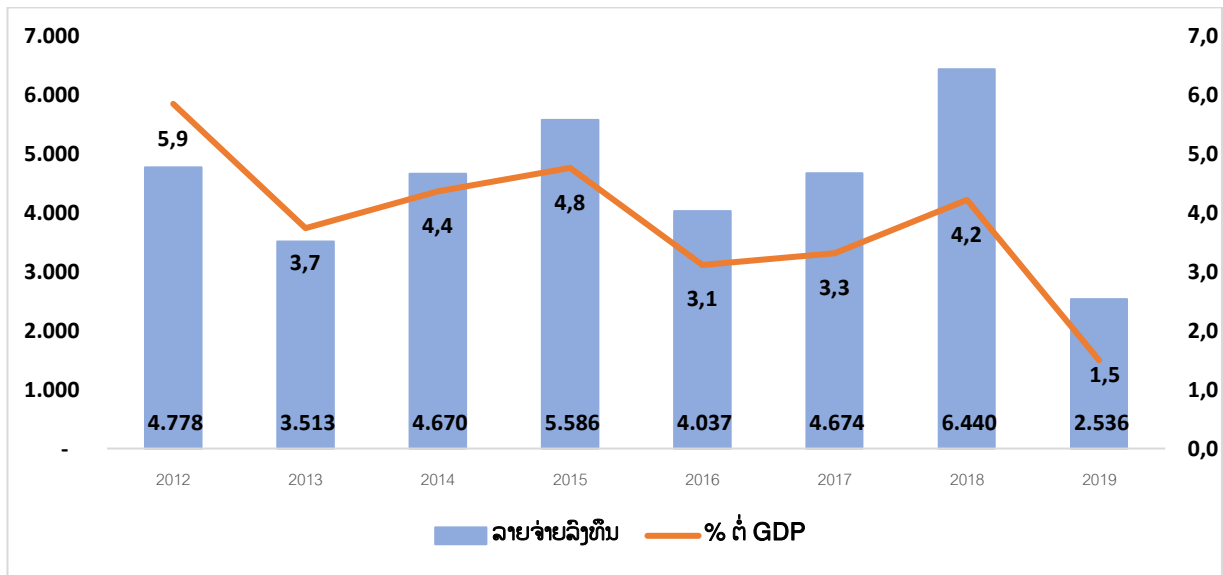


ແຫຼ່ງຂໍ້ມູນ: ກົມນະໂຍບາຍການເງິນ ແລະ ນິຕິກຳ

#### 3.2. ລາຍຈ່າຍລົງທຶນ

ລາຍຈ່າຍລົງທຶນຂອງລັດປະຕິບັດໄດ້ 2.536 ຕື້ກີບ (ທຽບໄດ້ 1,5% ຂອງ GDP ຫຼື 22,1% ຂອງແຜນງົບປະມານ) ຫຼຸດລົງ 60,6% ທຽບກັບໄລຍະດຽວກັນຂອງປີ 2018. ໃນນັ້ນ ລາຍຈ່າຍລົງທຶນຕ່າງປະເທດ ກວມເອົາສັດສ່ວນ 53,2% ຫຼຸດລົງ ຈາກໄລຍະດຽວຂອງປີ 2018 ທີ່ກວມເອົາສັດສ່ວນ 75,5% ຂອງລາຍຈ່າຍລົງທຶນຂອງລັດທັງໝົດ (ເນື່ອງຈາກບໍ່ທັນມີຂໍ້ມູນລາຍຈ່າຍລົງທຶນຈາກຊາວຍເຫຼືອລ້າທີ່ກະຊວງແຜນການ ແລະ ການລົງທຶນ ຄຸ້ມຄອງ), ລາຍຈ່າຍລົງທຶນພາຍໃນກວມເອົາສັດສ່ວນ 46,8% ຊຶ່ງເພີ່ມຂຶ້ນຈາກປີ 2018 ໃນໄລຍະດຽວກັນ ທີ່ ກວມເອົາສັດສ່ວນ 24,5% ຂອງລາຍຈ່າຍລົງທຶນຂອງລັດທັງໝົດ (ເສັ້ນສະແດງ 5).

ເສັ້ນສະແດງ 5: ລາຍຈ່າຍລົງທຶນໄລຍະ 6 ເດືອນຕົ້ນປີຂອງປີ 2019 ທຽບໃສ່ທີ່ປີຜ່ານມາ (ຫົວໜ່ວຍ: ຕື້ກີບ)



ແຫຼ່ງຂໍ້ມູນ: ກົມນະໂຍບາຍການເງິນ ແລະ ນິຕິກຳ

ຕາຕະລາງ 3: ການຈັດຕັ້ງປະຕິບັດລາຍຈ່າຍ ໃນໄລຍະ 6 ເດືອນຕົ້ນປີ 2019 ທຽບກັບໄລຍະດຽວກັນໃນປີ 2018 (ຫົວໜ່ວຍ: ຕື້ກີບ ແລະ ເປີເຊັນ)

ລ/ດ	ເນື້ອໃນ	ມັງກອນ-ມິຖຸນາ 2018	ອັດຕາສ່ວນ	ມັງກອນ-ມິຖຸນາ 2019	ອັດຕາສ່ວນ	%ປ່ຽນແປງ
1	ເງິນເດືອນ ແລະ ເງິນອຸດໜູນ	5.315	64,5%	5.485	62,0%	3,2%
2	ລາຍຈ່າຍ ນະໂຍບາຍ ແລະ ດັດສິມສິ່ງເສີມ	990	12,0%	1.146	12,9%	15,7%
	ນະໂຍບາຍ ແລະ ຊ່ວຍໜູນອື່ນໆ	683	8,3%	761	8,6%	11,4%
	ດັດສິມສິ່ງເສີມທົ່ວໄປ	297	3,6%	379	4,3%	27,8%
	ປະກອບສ່ວນອົງການຈັດຕັ້ງສາກົນ	10	0,1%	5	0,1%	-47,4%
3	ບໍລິຫານ ແລະ ຊື້ໃໝ່	816	9,9%	849	9,6%	4,1%
4	ຊຳລະດອກເບ້ຍ	1.110	13,5%	1.355	15,3%	22,0%
	ຕ່າງປະເທດ	921	11,2%	1.127	12,7%	22,4%
	ພາຍໃນ	189	2,3%	228	2,6%	20,2%
5	ລາຍຈ່າຍອື່ນໆ	11	0,1%	14	0,2%	29,8%
	<b>ລາຍຈ່າຍບໍລິຫານບົກກະຕິ</b>	<b>8.242</b>	<b>100,0%</b>	<b>8.849</b>	<b>100,0%</b>	<b>7,4%</b>
	<b>ລາຍຈ່າຍລົງທຶນຂອງລັດ</b>	<b>6.440</b>	<b>100,0%</b>	<b>2.536</b>	<b>100,0%</b>	<b>-60,6%</b>
1	ລົງທຶນພາຍໃນ	1.580	24,5%	1.187	46,8%	-24,8%
2	ລົງທຶນຕ່າງປະເທດ	4.860	75,5%	1.348	53,2%	-72,3%
	ກູ້ຢືມເປັນໂຄງການ	4.051	62,9%	1.109	43,7%	-72,6%
	ຊ່ວຍເຫຼືອລ້າເປັນໂຄງການ	298	4,6%	240	9,5%	-19,5%
	ຊ່ວຍເຫຼືອລ້າບໍ່ເປັນໂຄງການ	511	7,9%	-	0,0%	-100,0%
	<b>ລວມຍອດລາຍຈ່າຍ</b>	<b>14.683</b>		<b>11.385</b>		<b>-22,5%</b>

ແຫຼ່ງຂໍ້ມູນ: ກົມນະໂຍບາຍການເງິນ ແລະ ນິຕິກຳ

ໝາຍເຫດ: ລາຍຈ່າຍລົງທຶນຕ່າງປະເທດ ຕິດພັນກັບເງິນຊ່ວຍເຫຼືອລ້າທີ່ບໍ່ເປັນໂຄງການ ທີ່ກະຊວງແຜນການ ແລະ ການລົງທຶນຄຸ້ມຄອງແມ່ນ ບໍ່ທັນມີບົດສະຫຼຸບ 6 ເດືອນ ຕົ້ນປີ 2019 ເທື່ອ.

#### IV. ດຸນງົບປະມານ

ໃນໄລຍະ 6 ເດືອນຕົ້ນປີ 2019, ດຸນງົບປະມານລວມ (ລວມຍອດລາຍຮັບຫັກລົບກັບລວມຍອດລາຍຈ່າຍ) ເກີນດຸນປະມານ 182 ຕື້ກີບ (ທຽບໄດ້ 0,1% ຂອງ GDP) ສາເຫດຂອງດຸນງົບປະມານເກີນດຸນ ໄລຍະ 6 ເດືອນຕົ້ນປີ ຍ້ອນລັດຖະບານໄດ້ພະຍາຍາມນຳໃຊ້ ນະໂຍບາຍປະຢັດລາຍຈ່າຍງົບປະມານ, ໂດຍໃຊ້ຈ່າຍໃຫ້ມີປະສິດຕິຜົນທີ່ສຸດ. ເຊິ່ງສະແດງອອກລາຍຈ່າຍບໍລິຫານ 6 ເດືອນຕົ້ນປີ ມີພຽງແຕ່ 27,8% ຂອງແຜນການປີ ແລະ ລາຍຈ່າຍດັດສິມສິ່ງເສີມ ປະຕິບັດໄດ້ພຽງ 19,5% ຂອງແຜນການປີ.

ພ້ອມນັ້ນ, ລັດຖະບານໄດ້ພະຍາຍາມລະດົມທຶນແຫຼ່ງທຶນພາຍໃນ, ໂດຍສະເພາະອອກພັນທະບັດລັດຖະບານເພື່ອມາດຸ່ນດ່ຽງງົບປະມານໃຫ້ໄດ້ ຕາມສະພາແຫ່ງຊາດຮັບຮອງ ແລະ ເພື່ອຮອງຮັບກັບລ່າຍຈ່າຍ ໃນງວດ 3 ຂອງປີ 2019 ໃຫ້ທັນຕາມກຳນົດເວລາ (ຕາຕະລາງ 4).

ຕາຕະລາງ 4: ການດຸ່ນດ່ຽງງົບປະມານແຫ່ງລັດໄລຍະ 6 ເດືອນຕົ້ນປີຂອງປີ 2019 (ຫົວໜ່ວຍ: ຕື້ກີບ)

	ແຜນປີ 2019	ປະຕິບັດໄດ້	%ຕໍ່ແຜນ ປີ 2019	%ຕໍ່ GDP ປີ 2019
<b>ລາຍຮັບທັງໝົດ</b>	<b>26.198</b>	<b>11.567</b>	<b>44,2%</b>	<b>7,0%</b>
<b>ລາຍຮັບພາຍໃນ</b>	<b>24.132</b>	<b>11.327</b>	<b>46,9%</b>	<b>6,8%</b>
ລາຍຮັບຈາກພາສີ-ອາກອນ	18.754	9.486	50,6%	5,7%
ລາຍຮັບບໍ່ແມ່ນພາສີອາກອນ	5.379	1.841	34,2%	1,1%
<b>ລາຍຮັບຈາກການຊ່ວຍເຫຼືອລ້າ</b>	<b>2.065</b>	<b>240</b>	<b>11,6%</b>	<b>0,1%</b>
ເງິນຊ່ວຍເຫຼືອລ້າທີ່ເປັນໂຄງການ	581	240	41,3%	0,1%
ເງິນຊ່ວຍເຫຼືອບໍ່ເປັນໂຄງການ	1.233	0	0,0%	0,0%
<b>ລວມຍອດລາຍຈ່າຍ</b>	<b>33.394</b>	<b>11.385</b>	<b>34,1%</b>	<b>6,9%</b>
<b>ລາຍຈ່າຍບໍລິຫານ</b>	<b>21.921</b>	<b>8.849</b>	<b>40,4%</b>	<b>5,3%</b>
<b>ລາຍຈ່າຍລົງທຶນ</b>	<b>11.473</b>	<b>2.536</b>	<b>22,1%</b>	<b>1,5%</b>
<b>ດຸ່ນດ່ຽງພາຍໃນຕໍ່ລາຍຈ່າຍພາຍໃນ</b>	<b>2.212</b>	<b>2.478</b>	<b>112,0%</b>	<b>1,5%</b>
<b>ດຸ່ນດ່ຽງລວມ</b>	<b>-7.196</b>	<b>182</b>	<b>-2,5%</b>	<b>0,1%</b>
ດຸ່ນດ່ຽງລວມບໍ່ລວມເງິນຊ່ວຍເຫຼືອລ້າ	-9.262	-58	0,6%	0,0%
<b>ແຫຼ່ງດຸ່ນດ່ຽງງົບປະມານ</b>	<b>7.196</b>	<b>-182</b>	<b>-2,5%</b>	<b>-0,1%</b>
<b>ແຫຼ່ງທຶນພາຍໃນ</b>	<b>1.072</b>	<b>-161</b>	<b>-15,0%</b>	<b>-0,1%</b>
<b>ເງິນຝາກໃນລະບົບທະນາຄານ</b>	<b>1.024</b>	<b>-1.101</b>	<b>-107,6%</b>	<b>-0,7%</b>
ເງິນລ່ວງໜ້າຈາກທະນາຄານ	0	-2.683		-1,6%
ພັນທະບັດຄັງເງິນ	3.932	2.505	63,7%	1,5%
ຊຳລະພັນທະບັດຄັງເງິນ	-4.332	-2.260	52,2%	-1,4%
ພັນທະບັດລັດຖະບານ	2.424	1.524	62,9%	0,9%
ຊຳລະພັນທະບັດລັດຖະບານ	-1.000	-187	18,7%	-0,1%
<b>ແຫຼ່ງອື່ນທີ່ບໍ່ແມ່ນທະນາຄານ</b>	<b>48</b>	<b>941</b>	<b>1.968,6%</b>	<b>0,6%</b>
ຂາຍຊັບສິນຂອງລັດ	48	134	279,4%	0,1%
ສ່ວນຜິດດ່ຽງ	0	807		0,5%
<b>ແຫຼ່ງທຶນຈາກຕ່າງປະເທດ</b>	<b>6.125</b>	<b>-21</b>	<b>-0,3%</b>	<b>0,0%</b>
ອອກພັນທະບັດລັດຖະບານຢູ່ຕ່າງປະເທດ	2.550	0	0,0%	0,0%
ເງິນກູ້ຢືມດັດແກ້ມະຫາພາກ	2.650	0	0,0%	0,0%
ເງິນກູ້ຢືມເປັນໂຄງການ	5.300	1.109	20,9%	0,7%
ຊຳລະຕົ້ນທຶນເງິນກູ້	-5.200	-1.193	22,9%	-0,7%
ຮັບຈາກການຊຳລະຕົ້ນທຶນເງິນກູ້ຢືມຕໍ່	60	63	105,1%	0,0%

ແຫຼ່ງຂໍ້ມູນ: ກົມນະໂຍບາຍການເງິນ ແລະ ນິຕິກຳ