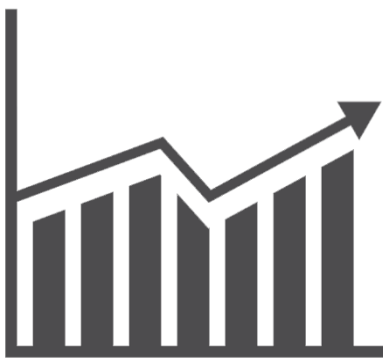




ສາທາລະນະລັດ ປະຊາທິປະໄຕ ປະຊາຊົນລາວ
ສັນຕິພາບ ເອກະລາດ ປະຊາທິປະໄຕ ເອກະພາບ ວັດທະນະຖາວອນ

Lao People's Democratic Republic
Peace Independence Democracy Unity Prosperity

ບົດລາຍງານສະຖິຕິການເງິນແຫ່ງລັດປະຈຳ 6 ເດືອນ ປີ 2020
Government Finance Statistics
Semi-annual Report 2020



ກະຊວງການເງິນ, ກົມນະໂຍບາຍການເງິນ ແລະ ນິຕິກຳ
Ministry of Finance, Fiscal Policy and Law Department

ບົດລາຍງານສະຖິຕິການເງິນແຫ່ງລັດປະຈຳ 6 ເດືອນ ປີ 2020

I. ສະພາບລວມການຈັດຕັ້ງປະຕິບັດແຜນງົບປະມານປະຈຳ 6 ເດືອນ ປີ 2020

ບົດລາຍງານສະບັບນີ້ ໄດ້ສັງລວມຂໍ້ມູນການຈັດຕັ້ງປະຕິບັດແຜນງົບປະມານແຫ່ງລັດປະຈຳ 6 ເດືອນ ປີ 2020 ຕາມມາດຕະຖານສາກົນ GFS (ເຊິ່ງລາຍຮັບບໍ່ໄດ້ລວມເອົາລາຍຮັບຈາກການຂາຍຊັບສິນ ແລະ ລາຍຮັບເກັບຄືນຕົ້ນທຶນເງິນກູ້ຢືມປ່ອຍຕໍ່ ນັບຕັ້ງແຕ່ເດືອນມັງກອນ ເຖິງ ເດືອນ ມິຖຸນາ ປີ 2020) ແລະ ຍັງໄດ້ສົມທຽບກັບໄລຍະດຽວກັນຂອງປີຜ່ານມາເພື່ອໃຫ້ເຂົ້າໃຈເຖິງຄວາມຄືບໜ້າຂອງການຈັດຕັ້ງປະຕິບັດແຜນງົບປະມານແຫ່ງລັດໃນແຕ່ລະໄລຍະ ແລະ ເພື່ອເປັນຂໍ້ມູນເບື້ອງຕົ້ນຮັບໃຊ້ໃນການສຶກສາຄົ້ນຄວ້າຕ່າງໆ.

ໃນໄລຍະ 6 ເດືອນ ປີ 2020, ລາຍຮັບງົບປະມານທັງໝົດສາມາດບັນລຸໄດ້ 9.033 ຕື້ກີບ (ທຽບໄດ້ 5,1% ຂອງ GDP ຫຼື 40,6% ຂອງແຜນດັດແກ້) ຊຶ່ງປະກອບມີ ລາຍຮັບພາຍໃນ, ລາຍຮັບຈາກການຊ່ວຍເຫຼືອລ້າ ແລະ ລາຍຮັບຈາກການປະກອບສ່ວນຂອງສັງຄົມ ເມື່ອປຽບທຽບ (ໄລຍະດຽວກັນໃນປີ 2019) ຫຼຸດລົງ -26,3% ສາເຫດທີ່ການຈັດເກັບລາຍຮັບງົບປະມານຫຼຸດລົງເນື່ອງມາຈາກຜົນກະທົບຂອງການລະບາດພະຍາດ Covid-19 ທີ່ລະບາດໃນພາກພື້ນ ແລະ ສາກົນ ນັບແຕ່ ຕົ້ນປີ 2020 ເປັນຕົ້ນມາ ສິ່ງຜົນເຮັດໃຫ້ການຈັດເກັບລາຍຮັບພາຍໃນ ຫຼຸດລົງ -22,6% ໂດຍສະເພາະແມ່ນ ລາຍຮັບຈາກພາສີ-ອາກອນ ຫຼຸດລົງ -19,7% ທຽບໃສ່ໄລຍະດຽວກັນຂອງປີ 2019 (ຕາຕະລາງ 1).

ສ່ວນລາຍຈ່າຍງົບປະມານ ໃນໄລຍະ 6 ເດືອນ ປີ 2020 ມີຈັງຫວະຫຼຸດລົງເຊັ່ນດຽວກັນ, ຊຶ່ງສາມາດປະຕິບັດໄດ້ 10.510 ຕື້ກີບ (ທຽບໄດ້ 5,9% ຂອງ GDP ຫຼື 31,8% ຂອງແຜນດັດແກ້) ຫຼຸດລົງ -11,4% ທຽບກັບໄລຍະດຽວກັນໃນປີ 2019, ໃນນີ້ ລາຍຈ່າຍບໍລິຫານປົກກະຕິ ຫຼຸດລົງ -1,4% ແລະ ລາຍຈ່າຍການລົງທຶນຂອງລັດ ຫຼຸດລົງ -38,3% ສາເຫດຂອງການຫຼຸດລົງຂອງລາຍຈ່າຍງົບປະມານ ເນື່ອງມາຈາກການຈັດເກັບລາຍຮັບບໍ່ໄດ້ຕາມແຜນ ບວກກັບ ຕ້ອງຮັກສາລະດັບການຂາດດຸນໃຫ້ຢູ່ໃນລະດັບທີ່ສາມາດຄຸ້ມຄອງໄດ້ (ຕາຕະລາງ 1).

ອີງຕາມ ຜົນການຈັດຕັ້ງປະຕິບັດໃນຄັ້ງນີ້ ຊຶ່ງໃຫ້ເຫັນວ່າ ໃນໄລຍະ 6 ເດືອນຕົ້ນປີ 2020, ການດຸ່ນດ່ຽງລາຍຮັບພາຍໃນຕໍ່ລາຍຈ່າຍທັງໝົດ ຍັງຂາດດຸນ -1.780 ຕື້ກີບ ຫຼື ເທົ່າກັບ 1% ຂອງ GDP ເມື່ອທຽບກັບໄລຍະດຽວກັນຂອງປີຜ່ານມາເຫັນວ່າ ມີການຂາດດຸນເພີ່ມຂຶ້ນເຖິງ 229% ເນື່ອງຈາກການຈັດເກັບລາຍຮັບມີຈັງຫວະຫຼຸດລົງໄວກວ່າການຫຼຸດລົງຂອງລາຍຈ່າຍ. ພ້ອມນັ້ນ, ດຸນງົບປະມານລວມ ແມ່ນຂາດດຸນເພີ່ມຂຶ້ນ, ຊຶ່ງ 6 ເດືອນຂາດດຸນ 1.477 ຕື້ກີບ ຫຼື ເທົ່າກັບ 0,8% ຂອງ GDP (ຕາຕະລາງ 1).

ຕາຕະລາງ 1: ການຈັດຕັ້ງປະຕິບັດງົບປະມານໃນໄລຍະ 6 ເດືອນ ປີ 2020

(ຫົວໜ່ວຍ ຕື້ກີບ)	ມັງກອນ- ມິຖຸນາ2019	% ຕໍ່ແຜນ ງົບປະມານ 2019	% ຕໍ່ GDP 2019	ມັງກອນ- ມິຖຸນາ 2020	% ຕໍ່ແຜນ ດັດແກ້ 2020	% ຕໍ່ GDP 2020	% ການ ປ່ຽນແປງ
ລາຍຮັບທັງໝົດ	12.260	46,8%	7,5%	9.033	40,6%	5,1%	-26,3%
ລາຍຮັບພາຍໃນ	11.327	46,9%	6,9%	8.730	43,8%	4,9%	-22,9%
ລາຍຮັບຈາກພາສີ-ອາກອນ	9.486	50,6%	5,8%	7.620	46,8%	4,3%	-19,7%
ລາຍຮັບບໍ່ແມ່ນພາສີ-ອາກອນ	1.841	34,2%	1,1%	1.111	30,5%	0,6%	-39,7%
ລາຍຮັບຈາກການຊ່ວຍເຫຼືອລ້າ	932	45,1%	0,6%	303	13,2%	0,2%	-67,5%
ລາຍຈ່າຍທັງໝົດ	11.867	35,5%	7,2%	10.510	31,8%	5,9%	-11,4%
ລາຍຈ່າຍບໍລິຫານປົກກະຕິ	8.639	39,4%	5,3%	8.519	39,7%	4,8%	-1,4%
ລາຍຈ່າຍລົງທຶນຂອງລັດ	3.228	28,1%	2,0%	1.991	17,2%	1,1%	-38,3%
ດຸ່ນດ່ຽງລາຍຮັບພາຍໃນ/ລາຍ ຈ່າຍທັງໝົດ	-540	5,8%	-0,3%	-1.780	13,6%	-1,0%	229,6%
ດຸ່ນດ່ຽງລວມ	392	-5,5%	-0,2%	-1.477	13,7%	-0,8%	-476,2%

ແຫຼ່ງຂໍ້ມູນ: ກົມນະໂຍບາຍການເງິນ ແລະ ນິຕິກຳ

II. ການຈັດຕັ້ງປະຕິບັດລາຍຮັບງົບປະມານ ປະຈຳ 6 ເດືອນ ປີ 2020

ໃນໄລຍະ 6 ເດືອນ ປີ 2020, ການຈັດຕັ້ງປະຕິບັດລາຍຮັບງົບປະມານທັງໝົດສາມາດປະຕິບັດໄດ້ 9.033 ຕື້ກີບ (ເທົ່າ 40,6% ຂອງແຜນດັດແກ້ ຫຼື ເທົ່າກັບ 5,1% ຂອງ GDP) ຫຼຸດລົງ -26,3% ທຽບກັບໄລຍະດຽວກັນໃນປີ 2019. ລາຍຮັບພາຍໃນປະຕິບັດໄດ້ 8.730 ຕື້ກີບ ເທົ່າກັບ 43,8% ຂອງແຜນດັດແກ້ ຫຼື ເທົ່າກັບ 4,9% ຂອງ GDP, ກວມເອົາ 96,6% ຂອງລາຍຮັບທັງໝົດ. ໃນນັ້ນ, ລາຍຮັບຈາກພາສີອາກອນສາມາດປະຕິບັດໄດ້ 7.620 ຕື້ກີບ (ທຽບໄດ້ 46,8% ຂອງແຜນດັດແກ້ ຫຼື ເທົ່າກັບ 4,3% ຂອງ GDP) ຫຼຸດລົງ -19,7% ສາເຫດຕົ້ນຕໍມາຈາກການລະບາດຂອງພະຍາດ Covid-19 ເຮັດໃຫ້ການເກັບລາຍຮັບພາຍໃນປະເທດຫຼຸດລົງ ລວມທັງການປະຕິບັດນະໂຍບາຍຜ່ອນຜັນ ແລະ ເລື່ອນຊຳລະດ້ານອາກອນ ເຮັດໃຫ້ການຈັດເກັບລາຍຮັບໃນ 6 ເດືອນຕົ້ນປີ ບໍ່ສາມາດຈັດເກັບໄດ້ຕາມແຜນເຊັ່ນ: ອາກອນມູນຄ່າເພີ່ມ ຫຼຸດລົງ -30,6%, ອາກອນຊົມໃຊ້ຫຼຸດລົງ -28,2% ອາກອນລາຍໄດ້ ຫຼຸດລົງ -26,8%, ອາກອນກຳໄລ ຫຼຸດລົງ -38,7%. ສ່ວນລາຍຮັບທີ່ບໍ່ແມ່ນພາສີ-ອາກອນ ຈຳນວນ 1.110 ຕື້ກີບ (ທຽບໄດ້ 30,5% ຂອງແຜນດັດແກ້ ຫຼື 0,6% ຂອງ GDP) ຫຼຸດລົງ -39,7% ທຽບກັບໄລຍະດຽວກັນໃນປີ 2019. ຍ້ອນລາຍຮັບຈາກເງິນປັນຜົນຊຶ່ງເປັນລາຍຮັບຫຼັກຂອງລາຍຮັບທີ່ບໍ່ແມ່ນພາສີ-ອາກອນ ຫຼຸດລົງ -50,7% ເນື່ອງຈາກກະຊວງການເງິນ ໄດ້ແຈ້ງເລື່ອນໄລຍະເວລາການໄລ່ລຽງສະຫຼຸບບັນຊີຂອງບັນດາລັດວິສາຫະກິດອອກໄປ. ນອກຈາກນີ້, ລາຍຮັບຈາກຄ່າບິນຜ່ານກໍ່ຫຼຸດລົງ -28,9% ເນື່ອງຈາກນະໂຍບາຍການສະກັດກັ້ນ ແລະ ຕ້ານການລະບາດຂອງພະຍາດ Covid-19 ນັບແຕ່ມີການລະບາດຂອງພະຍາດດັ່ງກ່າວ ເຮັດໃຫ້ສາຍການບິນຫຼາຍສາຍໄດ້ຍຸດຕິຽວບິນ (ຕາຕະລາງ 2).

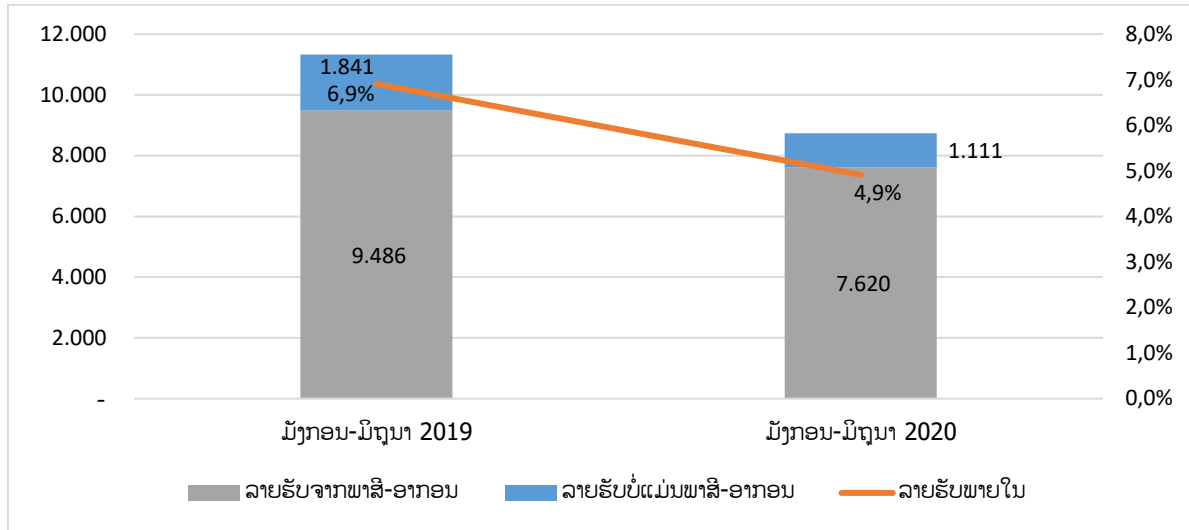
ຕາຕະລາງ 2: ການຈັດຕັ້ງປະຕິບັດລາຍຮັບພາຍໃນ ແຍກຕາມປະເພດລາຍຮັບ 6 ເດືອນ ປີ 2020

(ຫົວໜ່ວຍ ຕື້ກີບ)

ລ/ດ	ເນື້ອໃນ	2019			2020			
		ມັງກອນ -ມິຖຸນາ	ອັດຕາ ສ່ວນ	%ແຜນ ງົບປະມານ	ມັງກອນ - ມິຖຸນາ	ອັດຕາ ສ່ວນ	%ແຜນ ດັດແກ້	% ການ ປ່ຽນແປງ
I	ລາຍຮັບຈາກພາສີ-ອາກອນ	9.486	100%	50,6%	7.620	100%	46,8%	-19,7%
1	ອາກອນກຳໄລ	922	9,7%	39,4%	565	7,4%	44,2%	-38,7%
2	ອາກອນລາຍໄດ້	894	9,4%	51,7%	654	8,6%	56,3%	-26,8%
3	ພາສີທີ່ດິນ	112	1,2%	51,8%	176	2,3%	83,3%	57,7%
4	ອາກອນມູນຄ່າເພີ່ມ	3.191	33,6%	55,8%	2.215	29,1%	44,2%	-30,6%
5	ອາກອນຊົມໃຊ້	2.713	28,6%	51,4%	1.948	25,6%	45,6%	-28,2%
6	ພາສີຂາເຂົ້າ	608	6,4%	50,2%	533	7,0%	50,0%	-12,4%
7	ພາສີຂາອອກ	24	0,2%	84,5%	8	0,1%	52,1%	-66,3%
8	ຄ່າທຳນຽມຈົດທະບຽນ	3	0,0%	32,7%	3	0,0%	34,4%	-5,1%
9	ຄ່າທຳນຽມຕ່າງໆ	513	5,4%	39,0%	1.014	13,3%	48,7%	97,6%
10	ຄ່າຊັບພະຍາກອນທຳມະຊາດ	343	3,6%	55,4%	290	3,8%	53,1%	-15,5%
11	ຄ່າພາກຫຼວງຈາກໄມ້	4	0,0%	21,6%	9	0,1%	#DIV/0	118,3%
12	ຄ່າພາກຫຼວງຈາກໄຟຟ້າ	161	1,7%	57,3%	206	2,7%	58,3%	27,6%
II	ລາຍຮັບທີ່ບໍ່ແມ່ນພາສີ-ອາກອນ	1.841	100%	34,2%	1.111	100%	30,5%	-39,7%
1	ຄ່າເຊົ່າຊັບສິນຂອງລັດ	21	1,1%	70,9%	20	1,8%	69,7%	-0,9%
2	ຄ່າສຳປະທານ	35	1,9%	115,6%	45	4,1%	109,3%	30,6%
3	ຄ່າປັບໃໝ	12	0,7%	28,3%	19	1,7%	46,6%	58,9%
4	ລາຍຮັບບໍລິຫານວິຊາການ	216	11,7%	17,9%	195	17,6%	19,9%	-9,6%
5	ເງິນປັນຜົນກຳໄລ	747	40,6%	60,3%	368	33,2%	63,8%	-50,7%
6	ດອກເບ້ຍເງິນກູ້	298	16,2%	29,9%	98	8,8%	21,1%	-67,1%
7	ຄ່າບິນຜ່ານ	449	24,4%	55,4%	319	28,8%	51,2%	-28,9%
8	ກອງທຶນ	10	0,5%	1,3%	2	0,2%	0,3%	-80,4%
9	ລາຍຮັບອື່ນໆ	53	2,9%	21,0%	43	3,8%	20,6%	-20,0%

ແຫຼ່ງຂໍ້ມູນ: ກົມນະໂຍບາຍການເງິນ ແລະ ນິຕິກຳ

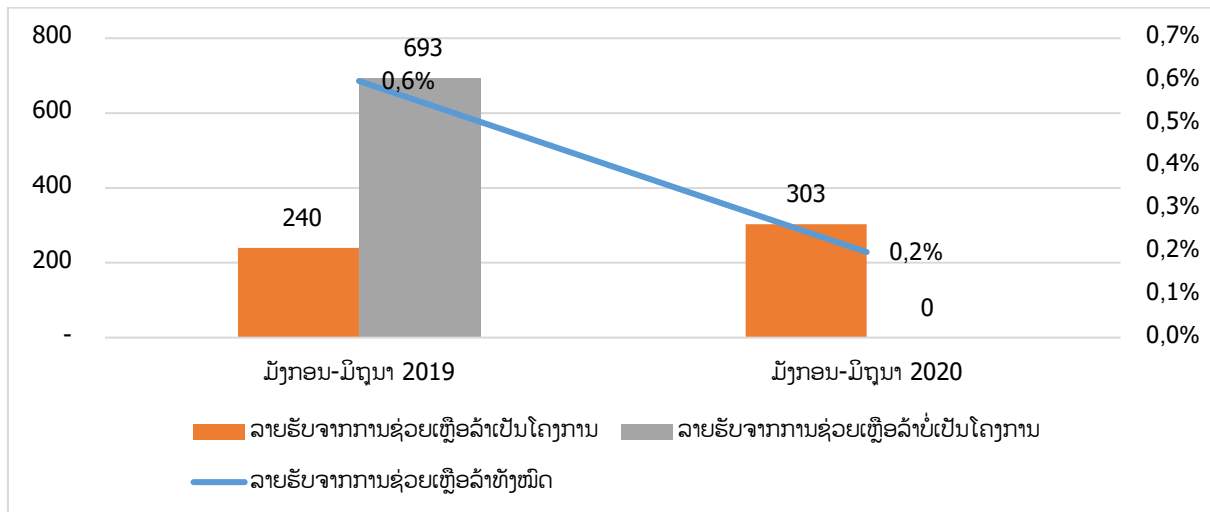
ເສັ້ນສະແດງ 1: ການຈັດຕັ້ງປະຕິບັດລາຍຮັບພາຍໃນ ໄລຍະ 6 ເດືອນ ປີ 2020 (ຫົວໜ່ວຍ: ຕື້ກີບ, (%) ຂອງ GDP)



ແຫຼ່ງຂໍ້ມູນ: ກົມນະໂຍບາຍການເງິນ ແລະ ນິຕິກຳ

ສໍາລັບ, ລາຍຮັບຈາກການຊ່ວຍເຫຼືອລ້າ ປະຕິບັດໄດ້ 303 ຕື້ກີບ ເທົ່າກັບ 13,2% ຂອງແຜນດັດແກ້ ຫຼື ເທົ່າກັບ 0,3% ຂອງ GDP; ທຽບໃສ່ ໄລຍະດຽວກັນຂອງປີຜ່ານມາຫຼຸດລົງ -67,5% ເນື່ອງຈາກຍັງບໍ່ມີຕົວເລກສະຫຼຸບເງິນຊ່ວຍເຫຼືອລ້າບໍ່ເປັນໂຄງການທີ່ກະຊວງແຜນການ ແລະ ການລົງທຶນຄຸ້ມຄອງ (ເສັ້ນສະແດງ 2). ນອກນັ້ນ, ກໍຍັງມີລາຍຮັບຈາກການປະກອບສ່ວນຂອງສັງຄົມ ໃນ 6 ເດືອນ ປີ 2020 ສາມາດຈັດຕັ້ງປະຕິບັດໄດ້ 439 ລ້ານກີບ ເທົ່າກັບ 0,9% ຂອງແຜນດັດແກ້.

ເສັ້ນສະແດງ 2: ລາຍຮັບຈາກການຊ່ວຍເຫຼືອລ້າ ໄລຍະ 6 ເດືອນ ປີ 2020 (ຫົວໜ່ວຍ: ຕື້ກີບ, (%) ຂອງ GDP).



ແຫຼ່ງຂໍ້ມູນ: ກົມນະໂຍບາຍການເງິນ ແລະ ນິຕິກຳ

III. ການຈັດຕັ້ງປະຕິບັດລາຍຈ່າຍງົບປະມານ ປະຈຳ 6 ເດືອນ ປີ 2020

ໃນໄລຍະ 6 ເດືອນ ປີ 2020, ການຈັດຕັ້ງປະຕິບັດລາຍຈ່າຍງົບປະມານແຫ່ງລັດ ສາມາດປະຕິບັດໄດ້ 10.510 ຕື້ກີບ (ທຽບໄດ້ 5,9% ຂອງ GDP ແລະ ເທົ່າກັບ 31,8% ຂອງແຜນດັດແກ້) ຫຼຸດລົງ -11,4% ທຽບໃສ່ ໄລຍະດຽວກັນຂອງປີ 2019. ລາຍຈ່າຍບໍລິຫານປົກກະຕິ ບັນລຸ 8.518 ຕື້ກີບ (ເທົ່າ 39,7% ຂອງແຜນດັດແກ້ ທຽບເທົ່າ 4,8% ຂອງ GDP) ຫຼຸດລົງ -1,4% ທຽບກັບໄລຍະດຽວກັນຂອງປີ 2019. ໃນນັ້ນ, ປະກອບມີ: ເງິນເດືອນ ແລະ ເງິນອຸດທຸນກວມເອົາ 66,2% , ຊໍາລະດອກເບ້ຍ ກວມເອົາ 16%, ລາຍຈ່າຍນະໂຍບາຍ ແລະ ດັດສົມສົ່ງເສີມ ກວມເອົາ 11,6%, ບໍລິຫານ ແລະ ຊື້ໃໝ່ ກວມເອົາ 5,6% ແລະ ລາຍຈ່າຍອື່ນໆ ກວມເອົາ 0,6% ຂອງລາຍຈ່າຍບໍລິຫານປົກກະຕິທັງໝົດ

(ເສັ້ນສະແດງ 4). ລາຍຈ່າຍລົງທຶນຂອງລັດ ບັນລຸ 1,991 ຕື້ກີບ (ເທົ່າ 17,2% ຂອງແຜນດັດແກ້ ຫຼື 1,1% ຂອງ GDP) ຫຼຸດລົງ -38,3% ທຽບກັບໄລຍະດຽວກັນຂອງປີ 2019. ໃນນັ້ນ, ລາຍຈ່າຍລົງທຶນຕ່າງປະເທດ ກວມເອົາ 73,8% ຂອງ ລາຍຈ່າຍລົງທຶນຂອງລັດທັງໝົດ ສ່ວນລາຍຈ່າຍລົງທຶນພາຍໃນ ກວມເອົາ 26,2% ຂອງລາຍຈ່າຍລົງທຶນຂອງລັດທັງໝົດ (ເສັ້ນສະແດງ 5).

ຕາຕະລາງ 3: ການຈັດຕັ້ງປະຕິບັດລາຍຈ່າຍ ໃນໄລຍະ 6 ເດືອນ ປີ 2020.

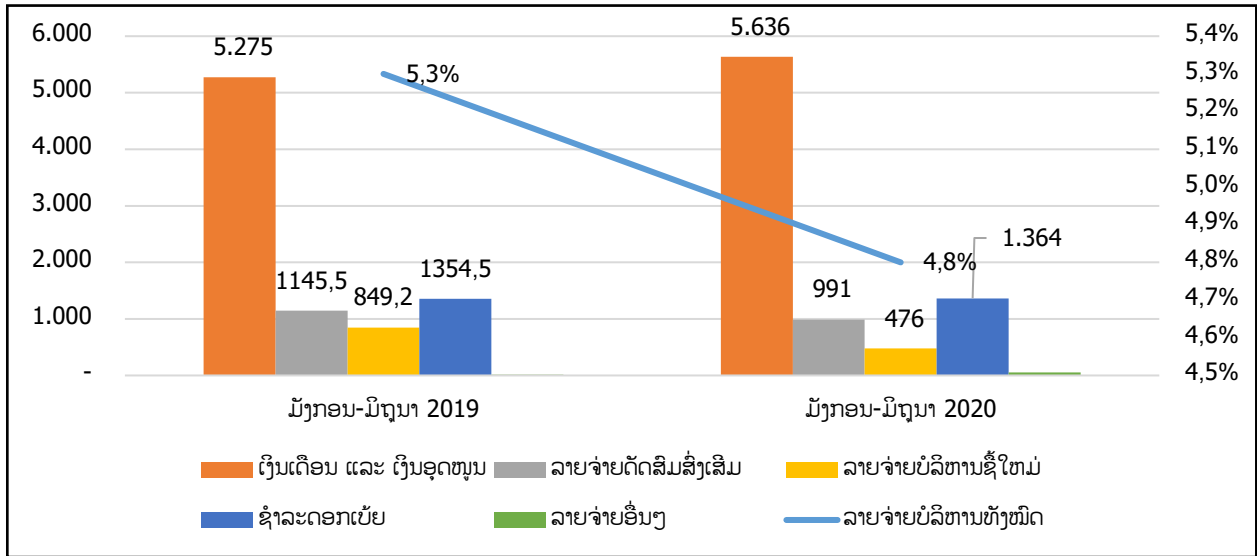
(ຫົວໜ່ວຍ: ຕື້ກີບ)

ລ/ດ	ເນື້ອໃນ	2019			2020			
		ມັງກອນ- ມິຖຸນາ	ອັດຕາ ສ່ວນ	%ແຜນ ງົບປະມານ	ມັງກອນ- ມິຖຸນາ	ອັດຕາ ສ່ວນ	%ແຜນ ດັດແກ້	% ເພີ່ມ ຫຼື ຫຼຸດ
1	ເງິນເດືອນ ແລະ ເງິນອຸດໜູນ	5.274	61,1%	47,3%	5.636	66,2%	50,8%	6,9%
2	ລາຍຈ່າຍນະໂຍບາຍ ແລະ ດັດສິມສິ່ງເສີມ	1.146	13,3%	28,5%	991	11,6%	27,0%	-13,5%
	ນະໂຍບາຍ ແລະ ຊ່ວຍໜູນອື່ນໆ	761	8,8%	37,1%	716	8,4%	35,8%	-5,9%
	ດັດສິມທົ່ວໄປ	379	4,4%	19,7%	261	3,1%	15,7%	-31,2%
	ປະກອບສ່ວນອົງການຈັດຕັ້ງສາກົນ	5.118	59,2%	10,0%	14	0,2%	#DIV/0!	-99,7%
3	ບໍລິຫານ ແລະ ຊື້ໃໝ່	849	9,8%	27,7%	476	5,6%	17,8%	-43,9%
4	ຊຳລະດອກເບ້ຍ	1.355	15,7%	41,6%	1.364	16,0%	37,7%	0,7%
	ຕ່າງປະເທດ	1.127	13,0%	40,1%	1.207	14,2%	39,7%	7,1%
	ພາຍໃນ	228	2,6%	51,4%	157	1,8%	27,2%	-30,9%
5	ລາຍຈ່າຍອື່ນໆ	14	0,2%	3,6%	52	0,6%	15,1%	260,1%
	ເງິນແຮ	14	0,2%	14,3%	-	0,0%	36,8%	-100,0%
	ຄັງສະສົມແຫ່ງລັດ	-	0	0,0%	-	0,0%	0,0%	
* _	ລາຍຈ່າຍບໍລິຫານປົກກະຕິ	8.639		39,4%	8.519		39,7%	-1,4%
* _	ລາຍຈ່າຍລົງທຶນຂອງລັດ	3.228		28,1%	1.991		17,2%	-38,3%
1	ລົງທຶນພາຍໃນ	1.187	36,8%	27,2%	523	26,2%	15,0%	-56,0%
2	ລົງທຶນຕ່າງປະເທດ	2.041	63,2%	28,6%	1.469	73,8%	18,1%	-28,0%
	ກູ້ຢືມເປັນໂຄງການ	1.109	34,3%	20,9%	1.166	58,6%	20,0%	5,2%
	ຊ່ວຍເຫຼືອລ້າເປັນໂຄງການ	240	7,4%	41,3%	303	15,2%	50,5%	26,2%
	ຊ່ວຍເຫຼືອລ້າບໍ່ເປັນໂຄງການ	693	21,5%	56,1%	-	0,0%	0,0%	-100,0%
	ລວມຍອດລາຍຈ່າຍ	11.867		35,5%	10.510		31,8%	-11,4%

ແຫຼ່ງຂໍ້ມູນ: ກົມນະໂຍບາຍການເງິນ ແລະ ນິຕິກຳ

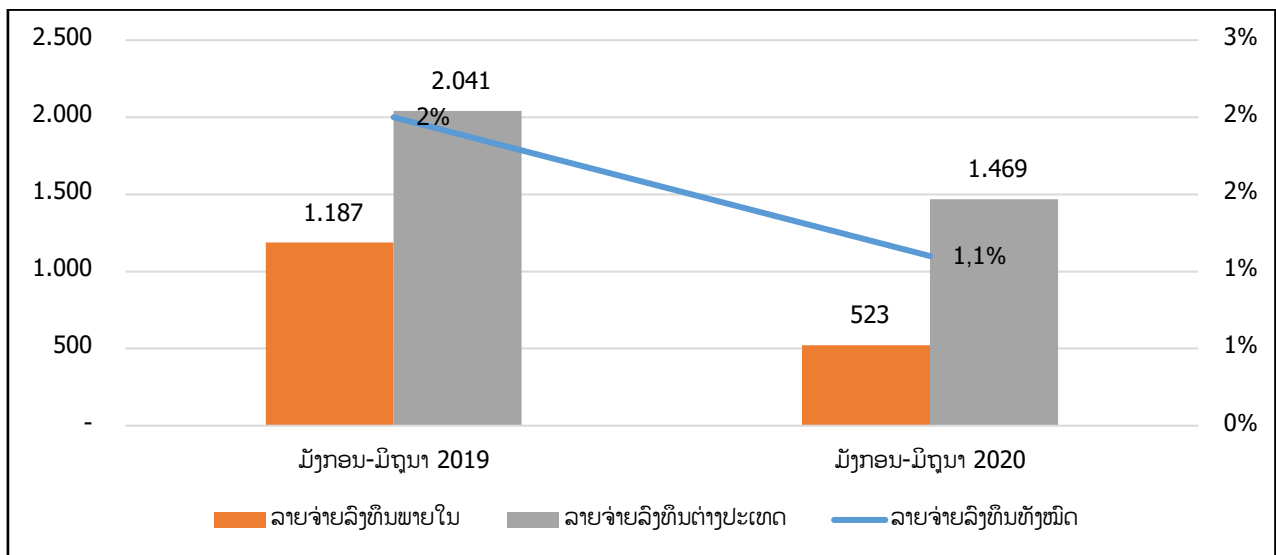
ໝາຍເຫດ: ລາຍຈ່າຍລົງທຶນຕ່າງປະເທດ ຕິດພັນກັບເງິນຊ່ວຍເຫຼືອລ້າທີ່ບໍ່ເປັນໂຄງການ ທີ່ກະຊວງແຜນການ ແລະ ການລົງທຶນຄຸ້ມຄອງ ແມ່ນ ບໍ່ທັນມີບົດສະຫຼຸບ 6 ເດືອນ ປີ 2020 ເທື່ອ.

ເສັ້ນສະແດງ 4: ລາຍຈ່າຍບໍລິຫານປົກກະຕິໄລຍະ 6 ເດືອນ ປີ 2020 (ຫົວໜ່ວຍ: ຕື້ກີບ, (%) ຂອງ GDP)



ແຫຼ່ງຂໍ້ມູນ: ກົມນະໂຍບາຍການເງິນ ແລະ ນິຕິກຳ

ເສັ້ນສະແດງ 5: ລາຍຈ່າຍລົງທຶນໄລຍະ 6 ເດືອນ ປີ 2020 (ຫົວໜ່ວຍ: ຕື້ກີບ, (%) ຂອງ GDP)



ແຫຼ່ງຂໍ້ມູນ: ກົມນະໂຍບາຍການເງິນ ແລະ ນິຕິກຳ

IV. ດຸນງົບປະມານ

ໃນໄລຍະ 6 ເດືອນຕົ້ນປີ 2020, ດຸນງົບປະມານລວມ (ລວມຍອດລາຍຮັບທັງໝົດ ຫັກລົບກັບ ລວມຍອດລາຍຈ່າຍທັງໝົດ) ຂາດດຸນປະມານ -1.476 ຕື້ກີບ (ທຽບໄດ້ -0,8% ຂອງ GDP) ໃນຂະນະທີ່ 6 ເດືອນ ປີ 2019 ຂາດດຸນ -0,2% ຂອງ GDP, ສາເຫດຂອງດຸນງົບປະມານ ໄລຍະ 6 ເດືອນ ປີ 2020 ຂາດດຸນເພີ່ມຂຶ້ນ ຍ້ອນການຈັດເກັບລາຍຮັບບໍ່ໄດ້ຕາມແຜນເນື່ອງຈາກການລະບາດຂອງພະຍາດ COVID-19 ເຮັດໃຫ້ລາຍຮັບພາຍໃນຫຼຸດລົງ ໃນຂະນະທີ່ບາງຮ່ວງລາຍຈ່າຍໃຫຍ່ໆແມ່ນບໍ່ສາມາດຕັດລົງໄດ້ ເປັນຕົ້ນ ລາຍຈ່າຍເງິນເດືອນ ແລະ ເງິນອຸດໜູນທີ່ເປັນລາຍຈ່າຍຈໍາເປັນ (ຕາຕະລາງ 4).

ຕາຕະລາງ 4: ການດຸ່ນດ່ຽງງົບປະມານແຫ່ງລັດໄລຍະ 6 ເດືອນ ປີ 2020

(ຫົວໜ່ວຍ: ຕື້ກີບ)

	ແຜນດັດແກ້ 2020	ປະຕິບັດ 6 ເດືອນ 2020	% ຕໍ່ ແຜນ ປີ 2020	% ຕໍ່ GDP ປີ 2020
ລາຍຮັບທັງໝົດ	22.252	9.033	40,6%	5,1%
ລາຍຮັບພາຍໃນ	19.915	8.730	43,8%	4,9%
ລາຍຮັບຈາກພາສີ-ອາກອນ	16.277	7.620	46,8%	4,3%
ລາຍຮັບບໍ່ແມ່ນພາສີອາກອນ	3.638	1.111	30,5%	0,6%
ລາຍຮັບຈາກການຊ່ວຍເຫຼືອລ້າ	2.287	303	13,2%	0,2%
ເງິນຊ່ວຍເຫຼືອລ້າທີ່ເປັນໂຄງການ	600	303	50,5%	0,2%
ເງິນຊ່ວຍເຫຼືອບໍ່ເປັນໂຄງການ	1.687	-	0,0%	0,0%
ລາຍຮັບຈາກການປະກອບສ່ວນຂອງສັງຄົມ	50	0,44	0,9%	0,0002%
ລວມຍອດລາຍຈ່າຍ	33.043	10.510	31,8%	5,9%
ລາຍຈ່າຍບໍລິຫານ	21.441	8.519	39,7%	4,8%
ລາຍຈ່າຍລົງທຶນ	11.602	1.991	17,2%	1,1%
ດຸ່ນດ່ຽງພາຍໃນຕໍ່ລາຍຈ່າຍບໍລິຫານ	-1.525	212	-13,9%	0,1%
ດຸ່ນດ່ຽງລວມ	-10.791	-1.477	13,7%	-0,8%
ດຸ່ນດ່ຽງລວມບໍ່ລວມເງິນຊ່ວຍເຫຼືອລ້າ	-13.128	-1.780	13,6%	-1,0%
ແຫຼ່ງດຸ່ນດ່ຽງງົບປະມານ	10.791	1.477	13,7%	0,8%
ແຫຼ່ງທຶນພາຍໃນ	4.041	1.868	46,2%	1,1%
ດຸ່ນດ່ຽງຈາກທະນາຄານ	4.025	2.478	61,6%	1,4%
ເງິນຝາກລັດຖະບານ	-	581	#DIV/0!	0,3%
ພັນທະບັດຄັງເງິນ	8.614	3.364	39,1%	1,9%
ຊໍາລະຕົ້ນທຶນພັນທະບັດ	-4.589	-1.467	32,0%	-0,8%
ພັນທະບັດລັດຖະບານ	-	-	-	0,0%
ຊໍາລະຕົ້ນທຶນພັນທະບັດລັດຖະບານ	-	-	-	0,0%
ແຫຼ່ງອື່ນທີ່ບໍ່ແມ່ນທະນາຄານ	15	-611	-4006%	-0,3%
ຂາຍຊັບສິນຂອງລັດ	15	3	21,1%	0,0%
ສ່ວນຜິດດ່ຽງ	0	-614,028	#DIV/0!	-0,3%
ແຫຼ່ງທຶນຈາກຕ່າງປະເທດ	6.750	-391	-5,8%	-0,2%
ອອກພັນທະບັດລັດຖະບານຢູ່ຕ່າງປະເທດ	-	-	0,0%	0,0%
ເງິນກູ້ຢືມດັດແກ້ມະຫາພາກ	5.706	322	5,6%	0,2%
ເງິນກູ້ຢືມເປັນໂຄງການ	5.838	1.166	20,0%	0,7%
ຊໍາລະຕົ້ນທຶນເງິນກູ້ຕ່າງປະເທດ	-5.759	-2.061	35,8%	-1,2%
ຮັບຈາກການຊໍາລະຕົ້ນທຶນເງິນກູ້ຢືມຕໍ່	965	182	18,8%	0,1%

ແຫຼ່ງຂໍ້ມູນ: ກົມນະໂຍບາຍການເງິນ ແລະ ນິຕິກຳ