



ສາທາລະນະລັດ ປະຊາທິປະໄຕ ປະຊາຊົນລາວ

ສັນຕິພາບ ເອກະລາດ ປະຊາທິປະໄຕ ເອກະພາບ ວັດທະນະຖາວອນ

Lao People's Democratic Republic

Peace Independence Democracy Unity Prosperity

ບົດລາຍງານສະຖິຕິການເງິນແຫ່ງລັດປະຈຳ 6 ເດືອນຕົ້ນປີ 2018

Government Finance Statistics

1<sup>st</sup> Semi-annual Report for 2018



ກະຊວງການເງິນ

ກົມນະໂຍບາຍການເງິນ ແລະ ນິຕິກຳ

## ບົດລາຍງານສະຖິຕິການເງິນແຫ່ງລັດປະຈຳ 6 ເດືອນຕົ້ນປີ 2018

### ສະພາບລວມການຈັດຕັ້ງປະຕິບັດງົບປະມານປະຈຳ 6 ເດືອນຕົ້ນປີ 2018

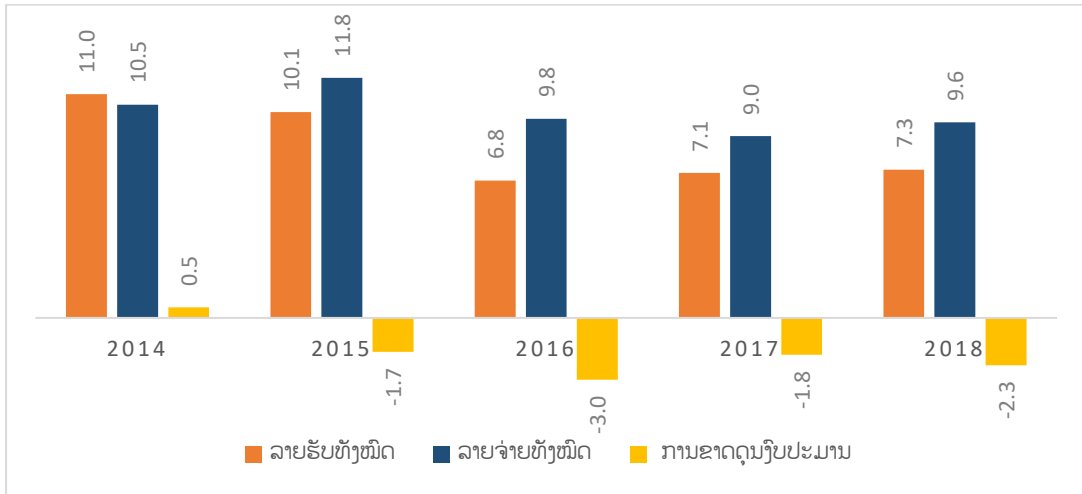
ບົດລາຍງານສະບັບນີ້ ໄດ້ຮວບຮວມຂໍ້ມູນທາງສະຖິຕິຂອງການຈັດຕັ້ງປະຕິບັດງົບປະມານແຫ່ງລັດປະຈຳ 6 ເດືອນຕົ້ນ ປີ 2018 ຕາມມາດຕະຖານສາກົນ GFS ( ເຊິ່ງລາຍຮັບບໍ່ໄດ້ລວມເອົາລາຍຮັບຈາກການຂາຍຊັບສິນ ແລະ ລາຍຮັບເກັບຄືນເງິນກູ້ຢືມຕົ້ນທຶນປ່ອຍຕໍ່ ນັບຕັ້ງແຕ່ເດືອນມັງກອນ ເຖິງ ເດືອນມິຖຸນາ ປີ 2018) ແລະຍັງໄດ້ສົມທຽບກັບໄລຍະດຽວກັນຂອງປີທີ່ຜ່ານມາ ເພື່ອໃຫ້ເຂົ້າໃຈເຖິງຄວາມແຕກຕ່າງຂອງການຈັດຕັ້ງປະຕິບັດງົບປະມານໃນແຕ່ລະໄລຍະ ແລະ ເພື່ອເປັນຂໍ້ມູນເບື້ອງຕົ້ນເພື່ອຮັບໃຊ້ໃນການສຶກສາຄົ້ນຄວ້າຕ່າງໆ.

ໃນໄລຍະ 6 ເດືອນຕົ້ນປີຂອງປີ 2018, ລາຍຮັບງົບປະມານທັງໝົດສາມາດບັນລຸໄດ້ 11.131 ຕື້ກີບ (ທຽບໄດ້ 7,3% ຂອງ GDP ຫຼື 44,9% ຂອງແຜນງົບປະມານ) ຊຶ່ງມາຈາກລາຍຮັບພາຍໃນ ແລະ ລາຍຮັບຈາກການຊ່ວຍເຫຼືອລ້າ, ເມື່ອປຽບທຽບແລ້ວ ເພີ່ມຂຶ້ນ 27,2% ແລະ 10,7% ທຽບກັບໄລຍະດຽວກັນໃນປີ 2016 ແລະ 2017 ຕາມລຳດັບ. ສາເຫດທີ່ການຈັດເກັບງົບປະມານເພີ່ມຂຶ້ນແມ່ນເນື່ອງມາຈາກ ການຈັດຕັ້ງປະຕິບັດລາຍຮັບພາຍໃນປະຕິບັດໄດ້ 6,8% ຂອງ GDP ຫຼື 92,7% ຂອງລາຍຮັບທັງໝົດ ມີການເພີ່ມຂຶ້ນ 35,1% ແລະ 13% ໃນໄລຍະດຽວກັນຈາກປີ 2016 ແລະ ປີ 2017 ຕາມລຳດັບ (ຕາຕະລາງ 1).

ນອກຈາກນີ້, ໃນໄລຍະດຽວກັນຂອງປີ 2018 ລາຍຈ່າຍງົບປະມານກໍມີການເພີ່ມຂຶ້ນເຊັ່ນກັນ ໂດຍສາມາດບັນລຸໄດ້ 14.683 ຕື້ກີບ (ທຽບໄດ້ 9,6% ຂອງ GDP ຫຼື 44,8% ຂອງແຜນງົບປະມານ) ຊຶ່ງມາຈາກການເພີ່ມຂຶ້ນຂອງລາຍຈ່າຍບໍລິຫານປົກກະຕິ ແລະ ລາຍຈ່າຍການລົງທຶນຂອງລັດ. ເມື່ອທຽບກັບປີ 2016 ແລະ ປີ 2017 ເຫັນວ່າ ລາຍຈ່າຍງົບປະມານທັງໝົດເພີ່ມຂຶ້ນ 15,7% ແລະ 16,4% ຕາມລຳດັບ. ລາຍຈ່າຍລົງທຶນມີການເພີ່ມຂຶ້ນສູງສູງສາມາດບັນລຸ 4,2% ຂອງ GDP ຊຶ່ງເພີ່ມຈາກ 59,5% ແລະ 37,8% ໃນໄລຍະດຽວກັນຈາກປີ 2016 ແລະ ປີ 2017 ຕາມລຳດັບ (ຕາຕະລາງ 1).

ອີງຕາມຜົນການຈັດຕັ້ງປະຕິບັດໃນຄັ້ງນີ້ ຊື່ໃຫ້ເຫັນວ່າ ໃນໄລຍະ 6 ເດືອນຕົ້ນປີຂອງປີ 2018, ການດຸ່ນດ່ຽງລາຍຮັບພາຍໃນຕໍ່ລາຍຈ່າຍບໍລິຫານປົກກະຕິສາມາດປະຕິບັດໄດ້ 1,4% ຂອງ GDP ຊຶ່ງຖືວ່າເຮັດໄດ້ດີຂຶ້ນເມື່ອທຽບກັບປີທີ່ຜ່ານມາ (ປີ 2016 ຂາດດຸນ -0,8% ຂອງ GDP ແລະ ປີ 2017 ເກີນດຸນ 0,8% ຂອງ GDP). ເຖິງຢ່າງໃດກໍຕາມ, ການຂາດດຸນງົບປະມານລວມແມ່ນເພີ່ມຂຶ້ນເປັນ 2,3% ຂອງ GDP ໃນຂະນະທີ່ໃນປີ 2017 ແມ່ນຂາດດຸນ 1.8% ຂອງ GDP (ຕາຕະລາງ 1).

**ເສັ້ນສະແດງ 1: ການຈັດຕັ້ງປະຕິບັດງົບປະມານໄລຍະ 6 ເດືອນຕົ້ນປີຂອງປີ 2018 ທຽບໃສ່ GDP ໃນໄລຍະທີ່ຜ່ານມາ (ຫົວໜ່ວຍ % ຕໍ່ GDP)**



ແຫຼ່ງຂໍ້ມູນ: ກົມນະໂຍບາຍການເງິນ ແລະ ນິຕິກຳ

**I. ການຈັດຕັ້ງປະຕິບັດລາຍຮັບງົບປະມານທັງໝົດປະຈຳ 6 ເດືອນຕົ້ນປີ 2018**

ໃນໄລຍະ 6 ເດືອນຕົ້ນປີຂອງປີ 2018, ການຈັດຕັ້ງປະຕິບັດລາຍຮັບທັງໝົດສາມາດປະຕິບັດໄດ້ 11.131 ຕື້ກີບ (ເທົ່າ 44,9% ຂອງແຜນງົບປະມານ ຫຼື 7,3% ຂອງ GDP) ຊຶ່ງໄດ້ເພີ່ມຂຶ້ນ 10,7% ຈາກໄລຍະດຽວກັນໃນປີ 2017. ລາຍຮັບພາຍໃນປະຕິບັດໄດ້ 10.322 ຕື້ກີບ ທຽບໄດ້ 46,8% ຂອງແຜນງົບປະມານ ແລະ ກວມເອົາ 92,7% ຂອງລາຍຮັບທັງໝົດ. ລາຍຮັບຈາກພາສີອາກອນ ແລະ ບໍ່ແມ່ນພາສີອາກອນ ເພີ່ມຂຶ້ນ 13,1% ແລະ 12,1% ເມື່ອທຽບກັບໄລຍະດຽວກັນໃນປີ 2017. ນອກຈາກນີ້, ລາຍຮັບຈາກການຊ່ວຍເຫຼືອລ້າບັນລຸ 809 ຕື້ກີບ ຫຼື ເທົ່າກັບ 29,4% ຂອງແຜນງົບປະມານ ເຫັນວ່າ ຫຼຸດລົງ 11,9% ເມື່ອທຽບກັບໄລຍະດຽວກັນຂອງປີ 2017.

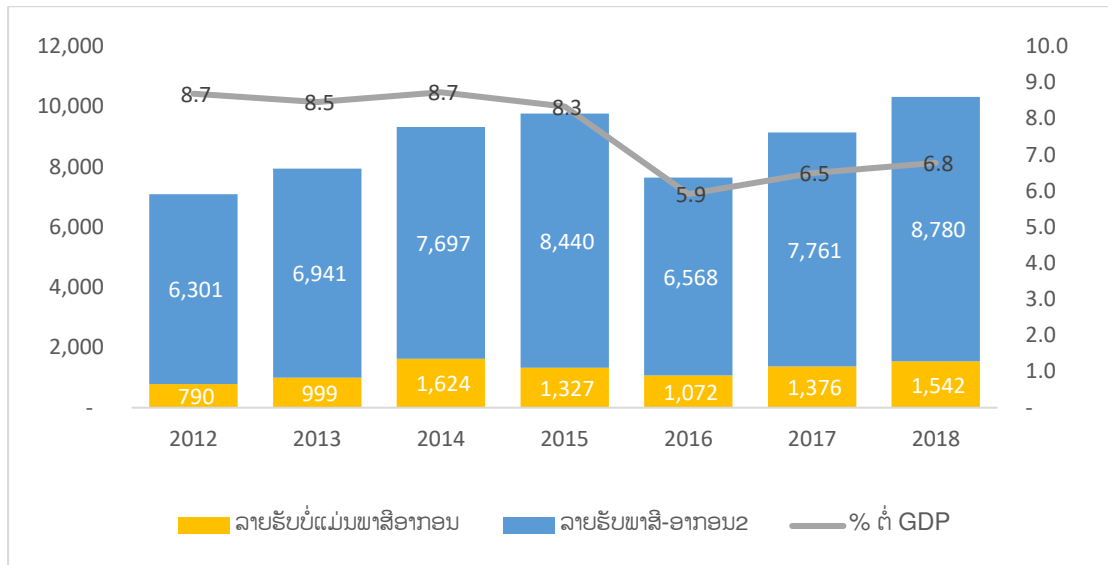
**ຕາຕະລາງ 1: ການຈັດຕັ້ງປະຕິບັດງົບປະມານໃນໄລຍະ 6 ເດືອນຕົ້ນປີ 2018 ທຽບກັບໄລຍະດຽວກັນໃນປີ 2017 (ຫົວໜ່ວຍ: ເປີເຊັນ)**

ເນື້ອໃນ	% ຕໍ່ GDP 2017	% ຕໍ່ແຜນ ງົບປະມານ 2017	% ຕໍ່ GDP 2018	% ຕໍ່ແຜນ ງົບປະມານ 2018	% ການ ປ່ຽນແປງ
ລາຍຮັບທັງໝົດ	7,1%	42,4%	7,3%	44,9%	10,7%
ລາຍຮັບພາຍໃນ	6,5%	43,1%	6,8%	46,8%	13,0%
ລາຍຮັບພາສີ-ອາກອນ	5,5%	44,1%	5,8%	49,4%	13,1%
ລາຍຮັບບໍ່ແມ່ນພາສີ-ອາກອນ	1,0%	38,1%	1,0%	35,9%	12,1%
ລາຍຮັບຈາກການຊ່ວຍເຫຼືອລ້າ	0,7%	37,1%	0,5%	29,4%	-11,9%
ລາຍຈ່າຍທັງໝົດ	9,0%	38,9%	9,6%	44,8%	16,4%
ລາຍຈ່າຍບໍລິຫານປົກກະຕິ	5,6%	42,1%	5,4%	40,9%	3,8%

ລາຍຈ່າຍລົງທຶນຂອງລັດ	3,3%	34,5%	4,2%	50,9%	37,8%
ດຸ່ນດ່ຽງລາຍຮັບພາຍໃນໃຫ້ກ ລາຍຈ່າຍພາຍໃນ	0,8%	50,6%	1,4%	109,4%	74,0%
ດຸ່ນດ່ຽງລວມ	-1,8%	29,4%	2,3%	44,4%	38,7%

ແຫຼ່ງຂໍ້ມູນ: ກົມນະໂຍບາຍການເງິນ ແລະ ນິຕິກຳ

**ເສັ້ນສະແດງ 2:** ການຈັດຕັ້ງປະຕິບັດລາຍຮັບພາຍໃນໄລຍະ 6 ເດືອນຕົ້ນປີຂອງປີ 2018 ທຽບໃສ່ ປີທີ່ຜ່ານມາ (ຫົວໜ່ວຍ: ຕື້ກີບ)



ແຫຼ່ງຂໍ້ມູນ: ກົມນະໂຍບາຍການເງິນ ແລະ ນິຕິກຳ

### 1.1. ການຈັດຕັ້ງປະຕິບັດລາຍຮັບຈາກພາສີ-ອາກອນ

ລາຍຮັບຈາກພາສີ-ອາກອນຖືວ່າເປັນລາຍຮັບຫຼັກຂອງລາຍຮັບພາຍໃນ ແລະ ມີແນວໂນ້ມເພີ່ມຂຶ້ນໃນແຕ່ລະປີ. ມາຮອດໄລຍະ 6 ເດືອນຕົ້ນປີຂອງປີ 2018, ສາມາດປະຕິບັດໄດ້ 8.780 ຕື້ກີບ (ທຽບໄດ້ 49,4% ຂອງແຜນງົບປະມານ ຫຼື 5,8% ຂອງ GDP) ຊຶ່ງເພີ່ມຂຶ້ນ 13,3% ທຽບໃສ່ໄລຍະດຽວກັນຂອງປີ 2017. ໃນນີ້ແຫຼ່ງລາຍຮັບຕົ້ນຕໍແມ່ນມາຈາກ ອາກອນມູນຄ່າເພີ່ມ (ລວມ ອຕທ) 31,1%, ອາກອນຊົມໃຊ້ 31,2%, ອາກອນລາຍໄດ້ 10,1%, ອາກອນກຳໄລ 8,5% ຂອງລາຍຮັບຈາກພາສີ-ອາກອນທັງໝົດ (ຕາຕະລາງ 2). ເຖິງແມ່ນວ່າ ການຈັດຕັ້ງປະຕິບັດລາຍຮັບຈາກພາສີ-ອາກອນ ມີທ່າອ່ຽງເພີ່ມຂຶ້ນກໍຕາມ ແຕ່ເມື່ອທຽບກັບ GDP ໃນແຕ່ລະປີແລ້ວ ແມ່ນຫຼຸດລົງຈາກ 7,2% ຂອງ GDP ໃນໄລຍະ 6 ເດືອນຕົ້ນປີຂອງປີ 2015 ມາເປັນ 5,1% ໃນໄລຍະດຽວກັນຂອງປີ 2016 ແລະ ຄ່ອຍໆເພີ່ມຂຶ້ນເຖິງ 5,8% ໃນໄລຍະດຽວກັນຂອງປີ 2018 (ເສັ້ນສະແດງ 2).

## 1.2. ລາຍຮັບທີ່ບໍ່ແມ່ນພາສີອາກອນ

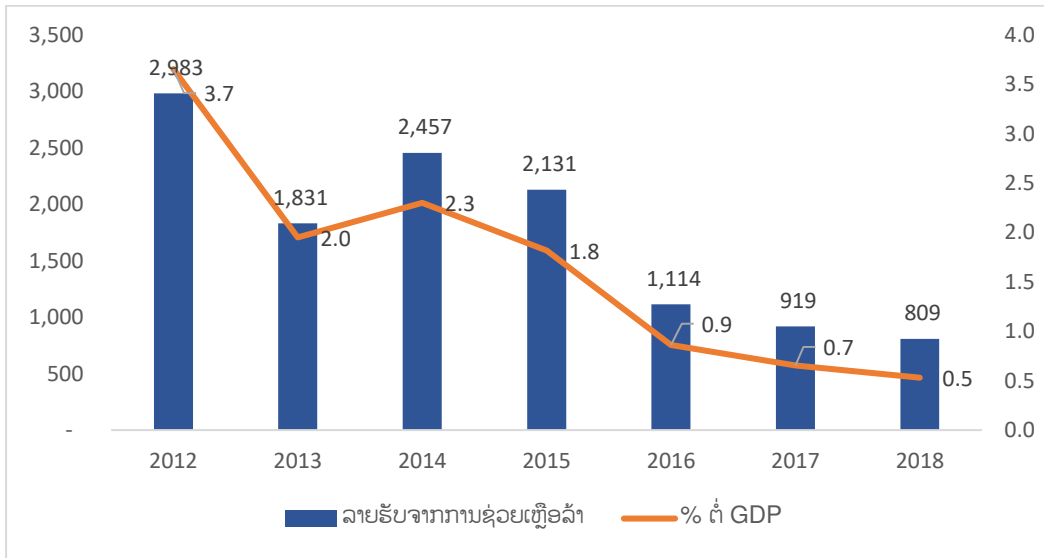
ການຈັດຕັ້ງປະຕິບັດລາຍຮັບທີ່ບໍ່ແມ່ນພາສີອາກອນບັນລຸ 1.542 ຕື້ກີບ (ທຽບໄດ້ 35,9% ຂອງແຜນ ງົບປະມານ ຫຼື 1% ຂອງ GDP) ຊຶ່ງຖືວ່າປະຕິບັດໄດ້ດີເມື່ອທຽບໃສ່ໄລຍະດຽວກັນຂອງປີ 2017 (1.376 ຕື້ກີບ). ໃນບັນດາແຫຼ່ງລາຍຮັບດັ່ງກ່າວປະກອບມີ ເງິນປັນຜົນ 46,4%, ຄ່າບິນຜ່ານ 24,2%, ດອກເບ້ຍ ເງິນກູ້ 11% ຄ່າສໍາປະທານ 2,1%, ລາຍຮັບບໍລິຫານວິຊາການ 11,6%, ຄ່າປັບໄໝ 0,9%, ລາຍຮັບຈາກ ຄ່າເຊົ່າ 1,3% ແລະ ລາຍຮັບອື່ນໆ 2,5% ຂອງລາຍຮັບທີ່ບໍ່ແມ່ນພາສີອາກອນ.

**ຕາຕະລາງ 2:** ການຈັດຕັ້ງປະຕິບັດລາຍຮັບ ໃນໄລຍະ 6 ເດືອນຕົ້ນປີ 2018 ທຽບກັບໄລຍະດຽວກັນໃນ ປີ 2017 (ຫົວໜ່ວຍ: ເປີເຊັນ)

ເນື້ອໃນ	ມັງກອນ- ມິຖຸນາ 2017	ອັດຕາສ່ວນ	ມັງກອນ- ມິຖຸນາ 2018	ອັດຕາ ສ່ວນ	% ປ່ຽນແປງ
<b>ລາຍຮັບຈາກພາສີ-ອາກອນ</b>	<b>7.761</b>	<b>100,0</b>	<b>8.780</b>	<b>100,0</b>	<b>13,1</b>
ອາກອນກຳໄລ	841	10,8	749	8,5	-11,0
ອາກອນລາຍໄດ້	641	8,3	886	10,1	38,2
ພາສີທີ່ດິນ	45	0,6	137	1,6	205,4
ອາກອນມູນຄ່າເພີ່ມ	2.825	36,4	2.735	31,1	-3,2
ອາກອນຊົມໃຊ້	1.589	20,5	2.740	31,2	72,4
ພາສີຂາເຂົ້າ	704	9,1	497	5,7	-29,3
ພາສີຂາອອກ	35	0,4	16	0,2	-53,9
ຄ່າທຳນຽມຈົດທະບຽນ	25	0,3	2	0,0	-93,0
ຄ່າທຳນຽມຕ່າງໆ	575	7,4	444	5,1	-22,7
ຄ່າຊັບພະຍາກອນທຳມະຊາດ	269	3,5	349	4,0	29,5
ຄ່າພາກຫຼວງຈາກໄມ້	19	0,2	30	0,3	55,5
ຄ່າພາກຫຼວງຈາກໄຟຟ້າ	191	2,5	195	2,2	2,1
<b>ລາຍຮັບທີ່ບໍ່ແມ່ນພາສີ-ອາກອນ</b>	<b>1.376</b>	<b>100,0</b>	<b>1.542</b>	<b>100,0</b>	<b>12,1</b>
ຄ່າເຊົ່າຊັບສິນຂອງລັດ	16	1,1	19	1,3	23,1
ຄ່າສໍາປະທານ	30	2,2	32	2,1	6,8
ຄ່າປັບໄໝ	30	2,2	14	0,9	-52,2
ລາຍຮັບບໍລິຫານວິຊາການ	240	17,4	179	11,6	-25,2
ເງິນປັນຜົນກຳໄລ	456	33,1	716	46,4	57,0
ດອກເບ້ຍເງິນກູ້	228	16,6	169	11,0	-25,9
ຄ່າບິນຜ່ານ	326	23,7	373	24,2	14,5
ລາຍຮັບອື່ນໆ	49	3,6	38	2,5	-23,1

ແຫຼ່ງຂໍ້ມູນ: ກົມນະໂຍບາຍການເງິນ ແລະ ນິຕິກຳ

**ເສັ້ນສະແດງ 3:** ລາຍຮັບຈາກການຊ່ວຍເຫຼືອລ້າ ໄລຍະ 6 ເດືອນຕົ້ນປີຂອງປີ 2018 ທຽບໃສ່ທີ່ປີຜ່ານມາ (ຫົວໜ່ວຍ: ຕື້ກີບ)



ແຫຼ່ງຂໍ້ມູນ: ກົມນະໂຍບາຍການເງິນ ແລະ ນິຕິກຳ

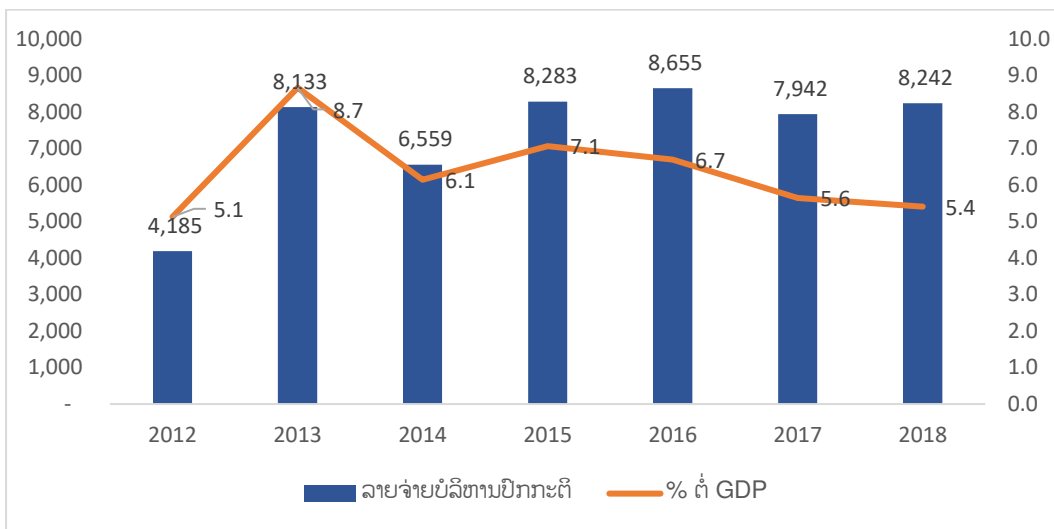
## II. ການຈັດຕັ້ງປະຕິບັດລາຍຈ່າຍງົບປະມານທັງໝົດປະຈຳ 6 ເດືອນຕົ້ນປີ 2018

ໃນໄລຍະ 6 ເດືອນຕົ້ນປີຂອງປີ 2018, ການຈັດຕັ້ງປະຕິບັດລາຍຈ່າຍທັງໝົດສາມາດປະຕິບັດໄດ້ 14.683 ຕື້ກີບ (ທຽບໄດ້ 9,6% ຂອງ GDP ຫຼື 44,8% ຂອງແຜນງົບປະມານ) ຊຶ່ງໄດ້ເພີ່ມຂຶ້ນ 16,4% ຈາກໄລຍະດຽວກັນໃນປີ 2017. ລາຍຈ່າຍບໍລິຫານປົກກະຕິບັນລຸ 8.242 ຕື້ກີບ (ເທົ່າ 40,9% ຂອງແຜນງົບປະມານ ຫຼື 5,4% ຂອງ GDP), ກວມເອົາ 56,1% ຂອງລາຍຈ່າຍທັງໝົດ ແລະ ເພີ່ມຂຶ້ນ 3,8% ເມື່ອທຽບກັບໄລຍະດຽວກັນຂອງປີ 2017. ລາຍຈ່າຍລົງທຶນຂອງລັດບັນລຸ 6.440 ຕື້ກີບ (ເທົ່າ 50,9% ຂອງແຜນງົບປະມານ ຫຼື 4,2% ຂອງ GDP), ກວມເອົາ 43,9% ຂອງລາຍຈ່າຍທັງໝົດ ແລະ ເພີ່ມຂຶ້ນ 37,8% ເມື່ອທຽບກັບໄລຍະດຽວກັນຂອງປີ 2017.

### 2.1. ລາຍຈ່າຍບໍລິຫານປົກກະຕິ

ລາຍຈ່າຍບໍລິຫານປົກກະຕິທຽບໃສ່ GDP ໃນໄລຍະ 6 ເດືອນຕົ້ນປີມີ ທ່າອ່ຽງຫຼຸດລົງຫຼັງຈາກ ໄລຍະ 6 ເດືອນຕົ້ນປີຂອງປີ 2015 ທີ່ບັນລຸ 7,1% ຂອງ GDP ແລະ ຫຼຸດລົງເລື້ອຍໆໃນໄລຍະດຽວກັນຂອງທຸກໆປີ. ມາຮອດໄລຍະ 6 ເດືອນຕົ້ນປີຂອງປີ 2018 ສາມາດປະຕິບັດໄດ້ 5,4% ຂອງ GDP ຫຼື 8.242 ຕື້ກີບ. ໃນນີ້ລວມມີ ເງິນເດືອນ ແລະ ເງິນອຸດໜູນ 64,5%, ລາຍຈ່າຍດັດສິມສິ່ງເສີມ 12,0%, ບໍລິຫານ ແລະ ຊື້ໃໝ່ 9,9%, ຊຳລະດອກເບ້ຍ 13,5% ແລະ ລາຍຈ່າຍອື່ນໆ 0,1% ຂອງລາຍຈ່າຍບໍລິຫານປົກກະຕິທັງໝົດ (ເສັ້ນສະແດງ 4 ແລະ ຕາຕະລາງ 3).

**ເສັ້ນສະແດງ 4:** ລາຍຈ່າຍບໍລິຫານປົກກະຕິໄລຍະ 6 ເດືອນຕົ້ນປີຂອງປີ 2018 ທຽບໃສ່ທີ່ຜ່ານມາ (ຫົວໜ່ວຍ: ຕື້ກີບ)



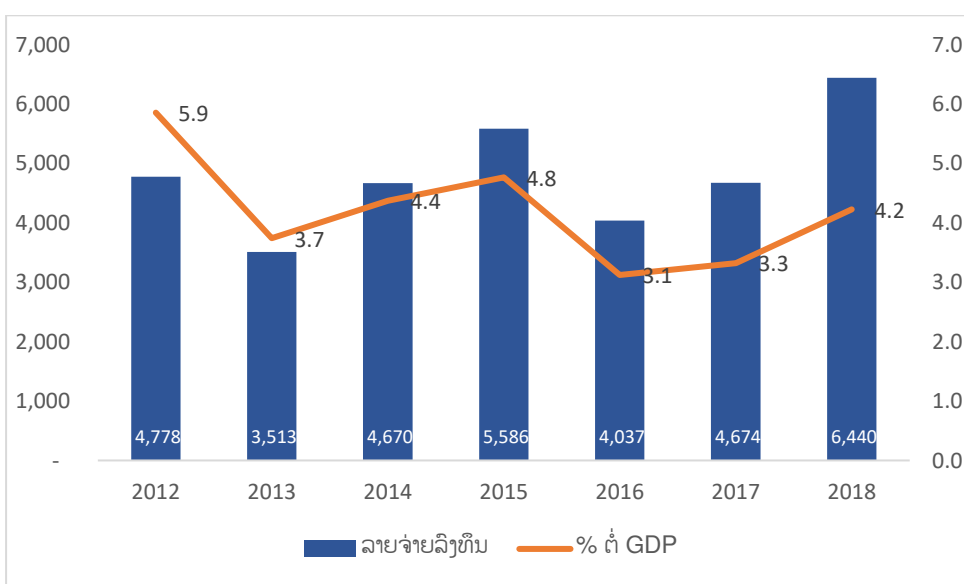
ແຫຼ່ງຂໍ້ມູນ: ກົມນະໂຍບາຍການເງິນ ແລະ ນິຕິກຳ

## 2.2. ລາຍຈ່າຍລົງທຶນ

ລາຍຈ່າຍລົງທຶນຂອງລັດປະຕິບັດໄດ້ 6.440 ຕື້ກີບ (ທຽບໄດ້ 4,2% ຂອງ GDP ຫຼື 50,9% ຂອງແຜນງົບປະມານ) ເພີ່ມຂຶ້ນ 37,8% ທຽບກັບໄລຍະດຽວກັນຂອງປີ 2017. ລາຍຈ່າຍລົງທຶນຕ່າງປະເທດກວມເອົາສັດສ່ວນ 75,5% ເພີ່ມຂຶ້ນ 46,3%, ລາຍຈ່າຍລົງທຶນພາຍໃນກວມເອົາສັດສ່ວນ 24,5% ເພີ່ມຂຶ້ນ 16,8% ຈາກໄລຍະດຽວກັນຂອງປີ 2017 (ເສັ້ນສະແດງ 5).

**ເສັ້ນສະແດງ 5:** ລາຍຈ່າຍລົງທຶນໄລຍະ 6 ເດືອນຕົ້ນປີຂອງປີ 2018 ທຽບໃສ່ທີ່ຜ່ານມາ

(ຫົວໜ່ວຍ: ຕື້ກີບ)



ແຫຼ່ງຂໍ້ມູນ: ກົມນະໂຍບາຍການເງິນ ແລະ ນິຕິກຳ

ຕາຕະລາງ 3: ການຈັດຕັ້ງປະຕິບັດລາຍຈ່າຍ ໃນໄລຍະ 6 ເດືອນຕົ້ນປີ 2018 ທຽບກັບໄລຍະດຽວກັນໃນປີ 2017 (ຫົວໜ່ວຍ: ເປີເຊັນ)

ລ/ດ	ເນື້ອໃນ	ມັງກອນ- ມິຖຸນາ 2017	ອັດຕາ ສ່ວນ	ມັງກອນ- ມິຖຸນາ 2018	ອັດຕາ ສ່ວນ	% ປ່ຽນແປງ
1	ເງິນເດືອນ ແລະ ເງິນອຸດໜູນ	5,058	63.7	5,315	64.5	5.1
	ເງິນເດືອນພື້ນຖານ	4,112	51.8	4,286	52.0	4.3
	ເງິນອຸດໜູນ	946	11.9	1,029	12.5	8.7
2	ລາຍຈ່າຍດັດສິມສິ່ງເສີມ	1,085	13.7	990	12.0	-8.8
	ນະໂຍບາຍ ແລະ ຊ່ວຍໜູນອື່ນໆ	660	8.3	683	8.3	3.6
	ດັດສິມທົ່ວໄປ	413	5.2	297	3.6	-28.1
	ປະກອບສ່ວນອົງການຈັດຕັ້ງສາກົນ	13	0.2	10	0.1	-23.1
3	ບໍລິຫານ ແລະ ຊື້ໃໝ່	1,004	12.6	816	9.9	-18.7
4	ຊໍາລະໜີ້ພາຍໃນ	0	0.0	-	0.0	0.0
5	ຊໍາລະດອກເບ້ຍ	770	9.7	1,110	13.5	44.2
	ຕ່າງປະເທດ	675	8.5	921	11.2	36.5
	ພາຍໃນ	96	1.2	189	2.3	98.2
6	ລາຍຈ່າຍອື່ນໆ	24	0.3	11	0.1	-54.1
	ເງິນແຮ	24	0.3	11	0.1	-54.1
	<b>ລາຍຈ່າຍບໍລິຫານປົກກະຕິ</b>	<b>7,942</b>	<b>100.0</b>	<b>8,242</b>	<b>100.0</b>	<b>3.8</b>
	<b>ລາຍຈ່າຍລົງທຶນຂອງລັດ</b>	<b>4,674</b>	<b>100.0</b>	<b>6,440</b>	<b>100.0</b>	<b>37.8</b>
1	ລົງທຶນພາຍໃນ	1,353	28.9	1,580	24.5	16.8
2	ລົງທຶນຕ່າງປະເທດ	3,321	71.1	4,860	75.5	46.3
	ກູ້ຢືມເປັນໂຄງການ	2,436	52.1	4,051	62.9	66.3
	ຊ່ວຍເຫຼືອລ້າເປັນໂຄງການ	358	7.7	298	4.6	-16.8
	ຊ່ວຍເຫຼືອລ້າບໍ່ເປັນໂຄງການ	527	11.3	511	7.9	-2.9
	<b>ລວມຍອດລາຍຈ່າຍ</b>	<b>12,616</b>		<b>14,683</b>		<b>16.4</b>

ແຫຼ່ງຂໍ້ມູນ: ກົມນະໂຍບາຍການເງິນ ແລະ ນິຕິກຳ

### ດຸນງົບປະມານ

ໃນໄລຍະ 6 ເດືອນຕົ້ນປີຂອງປີ 2018, ດຸນງົບປະມານລວມ (ລວມຍອດລາຍຮັບຫັກລົບກັບລວມຍອດລາຍຈ່າຍ) ຂາດດຸນປະມານ 3.551 ຕື້ກີບ (ທຽບໄດ້ 2,3% ຂອງ GDP) ຂາດດຸນເພີ່ມຂຶ້ນເຖິງ 38,7% ທຽບກັບໄລຍະດຽວກັນຂອງປີ 2017. ສາເຫດຫຼັກຂອງການຂາດດຸນແມ່ນເກີດຂຶ້ນຍ້ອນການເກັບລາຍຮັບບໍ່ໄດ້ຕາມແຜນການເຊັ່ນ: ໃນໄລຍະ 6 ເດືອນຕົ້ນປີ ຂອງປີ 2018, ລາຍຮັບຄ່າພາກຫຼວງ



ຈາກປ່າໄມ້ສາມາດເກັບໄດ້ພຽງ 6,9% ໃນຂະນະທີ່ລາຍຮັບບໍລິຫານວິຊາການເກັບໄດ້ພຽງ 15,7% ຂອງ ແຜນງົບປະມານປະຈຳປີເທົ່ານັ້ນ.

ແຫຼ່ງດຸ່ນດ່ຽງງົບປະມານ ແມ່ນມີການດຸ່ນດ່ຽງຈາກພາຍໃນປະເທດຈຳນວນ 770 ຕື້ກີບ ຊຶ່ງໃນນີ້ໄດ້ ມາຈາກແຫຼ່ງທຶນພາຍໃນເຊັ່ນ: ການອອກພັນທະບັດລັດຖະບານ, ພັນທະບັດຄັງເງິນຂາຍຜ່ານທະນາຄານ

ແລະອື່ນໆ ລວມທັງໝົດ 462 ຕື້ກີບ, ແຫຼ່ງອື່ນໆເຊັ່ນ: ການຂາຍຊັບສິນຂອງລັດ ແລະອື່ນໆ ທັງໝົດ 308 ຕື້ກີບ. ນອກຈາກນີ້, ຍັງໄດ້ມາຈາກການດຸ່ນດ່ຽງຈາກຕ່າງໆປະເທດສຸດທິລວມທັງໝົດ 2.781 ຕື້ ກີບ ຊຶ່ງມາຈາກເງິນກູ້ເປັນໂຄງການຈຳນວນ 4.051 ຕື້ກີບ, ຊຳລະຕົ້ນທຶນເງິນກູ້ -1.561 ຕື້ກີບ ແລະ ຮັບ ຈາກການຊຳລະເງິນກູ້ຢືມຕໍ່ຈຳນວນ 291 ຕື້ກີບ.

ທັງໝົດນັ້ນ, ແມ່ນການສັງລວມຂໍ້ມູນການຈັດຕັ້ງປະຕິບັດງົບປະມານແຫ່ງລັດ 6 ເດືອນຕົ້ນປີເບື້ອງ ຕົ້ນ, ຊຶ່ງຍັງບໍ່ທັນຂາດຕົວ ແລະ ອາດມີການປ່ຽນແປງຂໍ້ມູນຕົວເລກພາຍຫຼັງໄດ້ມີການສົມທຽບກັບບັນດາ ກົມຈັດເກັບລາຍຮັບ, ກົມງົບປະມານ ແລະ ຄັງເງິນແຫ່ງຊາດ.

ຕາຕະລາງ 4: ການດຸ່ນດ່ຽງງົບປະມານແຫ່ງລັດໄລຍະ 6 ເດືອນຕົ້ນປີຂອງປີ 2018 (ຫົວໜ່ວຍ: ຕື້ກີບ)

	ແຜນປີ 2018	ປະຕິບັດໄດ້	%ຕໍ່ແຜນ ປີ 2018	%ຕໍ່ GDP ປີ 2018
<b>ລາຍຮັບທັງໝົດ</b>	<b>24.810</b>	<b>11.131</b>	<b>44,9</b>	<b>7,3</b>
ລາຍຮັບພາຍໃນ	22.058	10.322	46,8	6,8
ລາຍຮັບຈາກພາສີ-ອາກອນ	17.763	8.780	49,4	5,8
ລາຍຮັບບໍ່ແມ່ນພາສີອາກອນ	4.295	1.542	35,9	1,0
ລາຍຮັບຈາກການຊ່ວຍເຫຼືອລ້າ	2.752	809	29,4	0,5
ເງິນຊ່ວຍເຫຼືອລ້າທີ່ເປັນໂຄງການ	1.590	298	18,7	0,2
ເງິນຊ່ວຍເຫຼືອບໍ່ເປັນໂຄງການ	1.162	511	44,0	0,3
<b>ລວມຍອດລາຍຈ່າຍ</b>	<b>32.809</b>	<b>14.683</b>	<b>44,8</b>	<b>9,6</b>
ລາຍຈ່າຍບໍລິຫານ	20.157	8.242	40,9	5,4
ລາຍຈ່າຍລົງທຶນ	12.652	6.440	50,9	4,2
<b>ດຸ່ນດ່ຽງພາຍໃນຕໍ່ລາຍຈ່າຍພາຍໃນ</b>	<b>1.901</b>	<b>2.080</b>	<b>109,4</b>	<b>1,4</b>
<b>ດຸ່ນດ່ຽງລວມ</b>	<b>-7.999</b>	<b>-3.551</b>	<b>44,4</b>	<b>-2,3</b>
ດຸ່ນດ່ຽງລວມບໍ່ລວມເງິນຊ່ວຍເຫຼືອລ້າ	-10.751	-4.361	40,6	-2,9
<b>ແຫຼ່ງດຸ່ນດ່ຽງງົບປະມານ</b>	<b>7.999</b>	<b>3.551</b>	<b>44,4</b>	<b>2,3</b>
<b>ແຫຼ່ງທຶນພາຍໃນ</b>	<b>2.194</b>	<b>770</b>	<b>35,1</b>	<b>0,5</b>
ເງິນຝາກໃນລະບົບທະນາຄານ	2.156	462	21,4	0,3
ເງິນລ່ວງໜ້າຈາກທະນາຄານ	0	944	-	0,6
ພັນທະບັດຄັງເງິນຂາຍຜ່ານທະນາຄານ	3.300	1.774	53,8	1,2
ການອອກພັນທະບັດລັດຖະບານຜ່ານທະນາຄານ	4.545	0	-	-
ຈ່າຍຊໍາລະຕົ້ນທຶນພັນທະບັດ	-1.000	0	-	-
<b>ແຫຼ່ງອື່ນທີ່ບໍ່ແມ່ນທະນາຄານ</b>	<b>37</b>	<b>308</b>	<b>826,3</b>	<b>0,2</b>
ຂາຍຊັບສິນຂອງລັດ	37	5	12,1	0,0
ຊໍາລະພັນທະບັດລັດຖະບານ	0	0	-	-
ສ່ວນຜິດດ່ຽງ	0	304	-	0,2
<b>ແຫຼ່ງທຶນຈາກຕ່າງປະເທດ</b>	<b>5.806</b>	<b>2.781</b>	<b>47,9</b>	<b>1,8</b>
ອອກພັນທະບັດລັດຖະບານຢູ່ຕ່າງປະເທດ	3200	0	-	-
ເງິນກູ້ຢືມດັດແກ້ມະຫາພາກ	300	0	0	-
ເງິນກູ້ຢືມເປັນໂຄງການ	5.300	4.051	76,4	2,7
ຊໍາລະຕົ້ນທຶນເງິນກູ້	-3.599	-1.561	43,4	-1,0
ຮັບຈາກການຊໍາລະຕົ້ນທຶນເງິນກູ້ຢືມຕໍ່	605	291	48,1	0,2

ແຫຼ່ງຂໍ້ມູນ: ກົມນະໂຍບາຍການເງິນ ແລະ ນິຕິກຳ